



**Správa o činnosti  
organizácie zodpovednosti výrobcov  
ENVI - PAK, a. s.  
za 3. kalendárny štvrtrok 2020**



## Správa o činnosti organizácie zodpovednosti výrobcov ENVI - PAK, a.s.

### za 3. kalendárny štvrtrok 2020

Organizácia zodpovednosti výrobcov ENVI - PAK, a.s., (ďalej len „ENVI - PAK“ alebo „OZV ENVI - PAK“), ktorá vykonáva svoju činnosť v zmysle zákona č. 79/2015 Z. z. o odpadoch a o zmene a doplnení niektorých zákonov v znení neskorších predpisov (ďalej len „zákon“) a v súlade s platnou autorizáciou č. 0006/OBALY/OZV/A/16-3.3, zverejňuje v zmysle § 28 ods. 4 písm. z) zákona Správu o činnosti organizácie zodpovednosti výrobcov za 3. kalendárny štvrtrok 2020 (ďalej len „štvrtročná správa“).

Štvrtročná správa je vypracovaná v zmysle § 28 ods. 4 písm. z) zákona v rozsahu § 28 ods. 9 písm. c), d), f) až h) zákona. Údaje zverejnené v štvrtročnej správe sú priebežného charakteru (k 26. októbru 2020), a preto ich nemožno považovať za nemenné, resp. konečné pre určenie rôznych štatistík alebo výpočtov.

#### ZÁKLADNÉ ÚDAJE O SPOLOČNOSTI

**Obchodné meno:** ENVI - PAK, a.s.

**Sídlo:** Galvaniho 7/B, 821 04 Bratislava

**Spoločnosť zapísaná** v Obchodnom registri Okresného súdu BA I, oddiel: Sa, vložka číslo 3128/B

**e-mail:** [envipak@envipak.sk](mailto:envipak@envipak.sk)

**Kontakt:** tel.: +421 2 333 227 10 • fax: + 421 2 335 200 10

IČO: 35 858 010

IČ DPH: SK2020264290

[www.envipak.sk](http://www.envipak.sk) • [www.triedime.sk](http://www.triedime.sk) • [www.zodpovednaspolocnost.sk](http://www.zodpovednaspolocnost.sk) • [www.vezmisi.ma](http://www.vezmisi.ma)

Spoločnosť ENVI - PAK založili v roku 2003 poprední výrobcovia balených výrobkov. Bola tak prvým reprezentantom RZV na Slovensku. Odvtedy ENVI - PAK zabezpečuje triedený zber odpadov a jeho zhodnocovanie a recykláciu. 20. apríla 2016 Ministerstvo životného prostredia Slovenskej republiky udelilo spoločnosti ENVI - PAK autorizáciu na činnosť organizácie zodpovednosti výrobcov pre obaly a s účinnosťou od 1. júla 2016 sa spoločnosť ENVI - PAK stala organizáciou zodpovednosti výrobcov (OZV). ENVI - PAK je tak najdlhšie pôsobiacou organizáciou zodpovednosti výrobcov (pôvodne oprávnenou organizáciou) na Slovensku. Preto má najviac praktických skúseností, pričom know-how čerpá aj od výrobcov, ktorí majú s riadením systémov rozšírenej zodpovednosti výrobcov mnohoročné medzinárodné skúsenosti. Sú nimi:



ENVI - PAK už od svojho vzniku plní povinnosti výrobcom prostredníctvom financovania triedeného zberu v samosprávach. Zabezpečuje zber, zhodnocovanie a recykláciu odpadov z obalov a neobalových výrobkov, a od účinnosti zákona č. 79/2015 Z. z. o odpadoch financuje triedený zber v obciach a mestách v Slovenskej republike.

Pre OZV ENVI - PAK je prioritou neustále zefektívňovanie systému triedeného zberu, zhodnocovania a recyklácie a optimalizovanie jeho nákladovosti. OZV ENVI - PAK je transparentnou spoločnosťou a funguje na princípe spolupráce všetkých subjektov podieľajúcich sa na toku odpadov – od osôb

uvádzajúcich na trh alebo do obehu obaly a neobalové výrobky, cez obce a mestá, ktoré sú zodpovedné za zavedenie triedeného zberu na svojom území, zberové spoločnosti, ktoré zabezpečujú zber a dotriedenie odpadov, až po spracovateľov odpadov, ktorí z vytriedených druhotných surovín vyrábajú svoje výrobky.



ENVI - PAK sa už pri vzniku v roku 2003 stal členom medzinárodného združenia organizácií zodpovednosti výrobcov PRO Europe, prostredníctvom ktorého získava a na Slovensku implementuje medzinárodné know-how. Organizácie združené v PRO Europe prevádzkujú systémy zberu, zhodnocovania a recyklácie odpadov dlhé roky. Preto sú pre spoločnosť ENVI - PAK zdrojom odporúčaní, ktoré môže na Slovensku využívať s tým, že boli už overené a dobre fungujú vo vyspelých európskych krajinách s dlhou tradíciou.



V roku 2013 ENVI - PAK spoločne so 17 oprávnenými organizáciami vo svete založili medzinárodné neziskové združenie EXPRA, ktorého cieľom je skvalitňovanie systémov a procesov napíňajúcich správne uplatňovanie princípu rozšírenej zodpovednosti výrobcov v oblasti odpadov z obalov.



OZV ENVI - PAK vynakladá dlhoročné úsilie podoprené používaním medzinárodne registrovanej ochrannej známky ZELENÝ BOD na zabezpečenie informovanosti verejnosti v oblasti triedeného zberu – obal s ochrannou známkou ZELENÝ BOD patrí do triedeného zberu.



OZV ENVI - PAK je organizátorom medzinárodného environmentálneho projektu ZODPOVEDNÁ SPOLOČNOSŤ, ktorý je zameraný na zvýšenie vedomostí, zručností a návykov týkajúcich sa triedenia odpadov z obalov, na zmenu spotrebiteľského správania a prevzatie zodpovednosti za prostredie, v ktorom žijeme.



V roku 2019 OZV ENVI - PAK iniciovala a spustila projekt Vezmi si ma. Zámerom projektu je spájať a podporovať projekty, ktorých cieľom je zber voľne pohodeného odpadu v obciach a prírode a boj proti nemu. Projekt je určený všetkým obciam v SR, výrobcom, záujmovým združeniam a verejnosti.

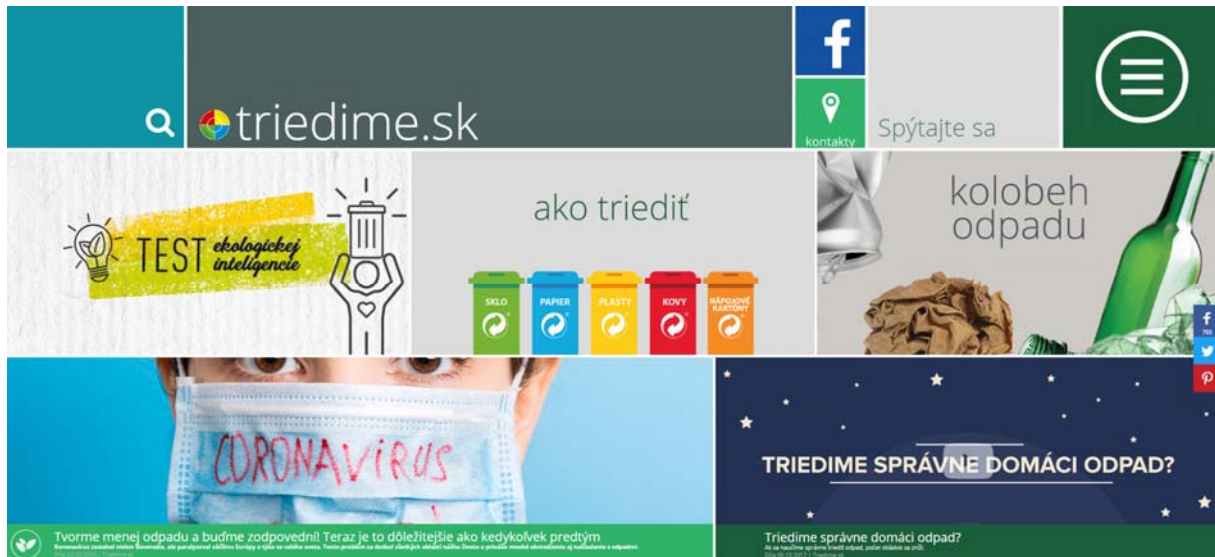
**ZVEREJNENÉ ÚDAJE V ZMYSLE ZÁKONA (podľa § 28 ods. 4 písm. z) v spojení s § 28 ods. 9 písm. c), d), f) až h) zákona)**

**Výška finančných prostriedkov vynaložených na propagačné a vzdelávacie aktivity a stručný popis týchto aktivít – § 28 ods. 9 písm. h) zákona**

**Finančné prostriedky vynaložené na propagačné a vzdelávacie aktivity a stručný popis aktivít**

OZV ENVI - PAK pokračovala vo vzdelávacom programe – Vy len triedte, my sa postaráme, určenom všetkým vekovým skupinám so špeciálnym zameraním na deti a mládež.

ENVI - PAK prevádzkuje tematickú webovú stránku [www.triedime.sk](http://www.triedime.sk) s kontaktným formulárom, tzv. zelenou linkou pre otázky a odpovede všetkých obyvateľov Slovenska.



OZV ENVI - PAK počas 3. kalendárneho štvrtroka 2020 vzdelávala aj prostredníctvom celoslovenských a lokálnych médií. V tlačенých a elektronických médiách bolo publikovaných 132 výstupov.

OZV ENVI - PAK vzdeláva verejnosť so zameraním na správne triedenie, predchádzanie tvorby odpadov, či motivovanie občanov k triedeniu tým, že za vytriedený odpad neplatia.

OZV ENVI - PAK poskytuje obciam, kde sa triedený zber vykonáva vrecovým systémom, označené vrecia na triedený zber s informáciami o tom, čo do daných vriec patrí. Okrem toho sú na vreciach informácie o predchádzaní vzniku odpadov, nakladaní so zálohovanými obalmi, vysvetlenia značiek materiálového zloženia obalov, informácie o tom, že triedený zber nehradia občania, ale výrobcovia prostredníctvom OZV a tiež motivácia, prečo je dôležité triediť odpad.

Obciam OZV ENVI - PAK zasiela elektronické informácie uverejniteľné na webovom sídle obce, prípadne v miestnych periodikách, s informáciami ako správne triediť odpad, ako predchádzať vzniku odpadov, že občan za triedený zber neplatí.

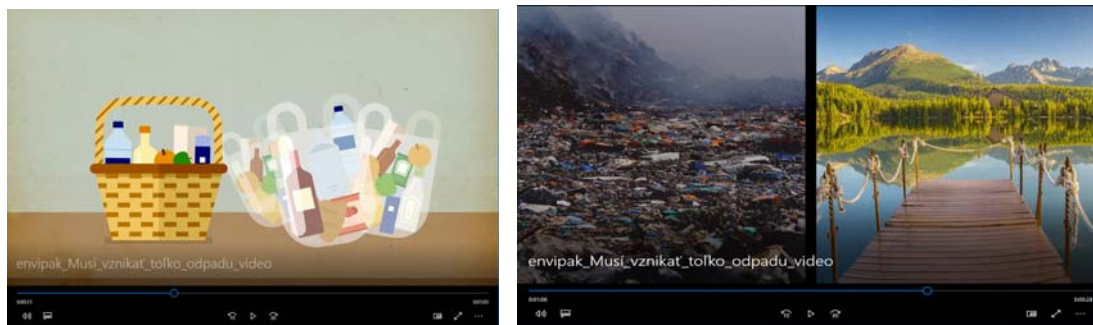


## INFORMÁCIE POSKYTOVANÉ VEREJNOSTI PROSTREDNÍCTVOM VZDELÁVACÍCH AKTIVÍT

V zmysle § 7 ods. 1 vyhlášky OZV ENVI - PAK poskytuje konečným používateľom v rámci vykonávaných propagačných a vzdelávacích aktivít informácie vo vzťahu k príslušnému vyhradenému prúdu odpadu o:

### a) spôsoboch predchádzania vzniku odpadu patriaceho do vyhradeného prúdu odpadu

Občania sú o predchádzaní vzniku odpadu a spôsoboch predchádzania informovaní prostredníctvom webstránky [www.triedime.sk](http://www.triedime.sk), kde sa nachádza informačné video s názvom „Musí vznikáť toľko odpadu?“



Návštevníkom webstránky [www.envipak.sk](http://www.envipak.sk) je tiež k dispozícii článok o predchádzaní vzniku odpadu: [www.envipak.sk/clanok/Efektivny-obal-ucinna-prevencia](http://www.envipak.sk/clanok/Efektivny-obal-ucinna-prevencia). ENVI - PAK zverejnil informáciu o predchádzaní tvorby odpadov v celoslovenskej tlači, on-line médiách aj na sociálnej sieti Facebook ([www.facebook.com/ENVI-PAK-Zeleny-bod-177997438984098](https://www.facebook.com/ENVI-PAK-Zeleny-bod-177997438984098)). Táto informácia je súčasťou všetkých vzdelávacích materiálov poskytovaných občanom zmluvných obcí a miest.

### b) skutočnosti, že triedený zber vyhradeného prúdu odpadu vrátane triedeného zberu zložky komunálnych odpadov patriacej do vyhradeného prúdu odpadu zabezpečuje príslušný výrobca vyhradeného výrobku a znáša náklady s tým spojené

Informovanie verejnosti o tom, že za triedený zber odpadov z obalov a neobalových výrobkov znáša náklady výrobca prebieha prostredníctvom webstránky [www.triedime.sk](http://www.triedime.sk) a formou oznamu v celoslovenskej tlači. Predmetná informácia je taktiež k dispozícii na webstránke [www.envipak.sk](http://www.envipak.sk) v sekcii NOVINKY a tiež súčasťou inzercie i všetkých materiálov o triedení distribuovaných obciam. Táto informácia je umiestnená i na plagátoch a letákoch distribuovaných obciam v elektronickej podobe a umiestnená i na webstránke [www.envipak.sk](http://www.envipak.sk) určená na umiestnenie v miestnej tlači a na internetových stránkach obce. Zároveň na túto skutočnosť OZV ENVI - PAK upozorňuje vo videu o správnom triedení.





**c) skutočnosti, že náklady na triedený zber podľa písmena b) nie sú súčasťou miestneho poplatku za komunálny odpad a drobný stavebný odpad podľa osobitného predpisu, okrem nákladov spôsobených nedôsledným triedením podľa § 81 ods. 10 zákona**

Vzhľadom na bezprostrednú prepojenosť s predchádzajúcim písm. b) je rovnako táto informácia zverejnená na webstránkach [www.triedime.sk](http://www.triedime.sk) ako aj [www.envipak.sk](http://www.envipak.sk), formou celoslovenskej inzercie v tlači aj v materiáloch o triedení distribuovaných obciam (plagáty, letáky, video, články).

**d) význame účasti obyvateľstva na triedenom zbere zložky komunálnych odpadov patriacej do vyhradeného prúdu odpadu**

ENVI - PAK neustále zdôrazňuje význam účasti obyvateľov na triedenom zbere odpadov, čím povzbudzuje občanov k aktívnej účasti na triedenom zbere. K tomu využíva rôzne informačné kanály (napr. internetové stránky [www.envipak.sk](http://www.envipak.sk) a [www.triedime.sk](http://www.triedime.sk), instagramový profil ([www.instagram.com/envi\\_pak/](http://www.instagram.com/envi_pak/)), facebookovú stránku ([www.facebook.com/search/top?q=envi%20-%20pak%20zelen%C3%BD%20bod](http://www.facebook.com/search/top?q=envi%20-%20pak%20zelen%C3%BD%20bod)) články na internete venované odpadovej problematike, edukačné materiály a pomôcky pre mládež). Všetky distribuované osvetové a vzdelávacie materiály zahŕňajú apel na to, aby obyvatelia triedili odpad, nakoľko len vytriedený odpad môže putovať na ďalšie zhodnotenie.



**e) spôsoboch nakladania s odpadom vyzbieraným v rámci triedeného zberu**

Spôsob nakladania a využitia vytriedeného odpadu ako druhotnej suroviny je uvedený na internetovej stránke [www.triedime.sk](http://www.triedime.sk). Tieto informácie sú uvedené jednotlivo pre každý materiál (papier, sklo, plasty, kovy, VKM na báze lepenky (po novom kompozitný obal na báze lepenky)), vrátane informácií o činnosti triediacej linky a recyklátora.

**f) skutočnostiach uvedených v § 5 vyhlášky, ktoré sa týkajú príslušného vyhradeného prúdu odpadu v zmysle § 5 ods. 3 písm. a) (poskytnutie informácie konečným používateľom obalov o dostupných systémoch odoberania zálohovaných obalov, zbere, o zhodnocovaní a recyklácii odpadov z obalov)**

ENVI - PAK informoval verejnosť prostredníctvom tlače s celoslovenskou pôsobnosťou aj prostredníctvom materiálov distribuovaných do zmluvných obcí o tom, že zálohované opakovane použiteľné obaly nepatria do triedeného zberu, ale odovzdávajú sa v mieste ich nákupu alebo obdobnej prevádzke.

**AK SPRÁVNE TRIEDIME SVET JE KRAJŠÍ**

1. SNAŽTE SA ODPAD NETVORIŤ VÔBEC.
2. ZÁLOHOVANÉ OBALY NEPATRIA DO KOŠA, VRÁŤTE ICH DO PREDAJNE.
3. DODRŽIAVAJTE FAREBNÚ ABECEDU TRIEDENIA:  
SKLU PATRÍ ZELENÁ, PAPIERU MODRÁ, PLASTOM ŽLTÁ, KOVOM ČERVENÁ A NÁPOJOVÝM KARTÓNOM ORANŽOVÁ FARBA. NAPOVIE VÁM AJ OZNAČENIE NA OBALE.  
RIEŠTE SA PRAVIDLAMI SVOJEJ OBCE.
4. LEN VYTRIEDENÝ ODPAD SA DÁ ZHODNOTIŤ A RECYKLOVAŤ.
5. TRIEDITE ODPAD, OPLATÍ SA TO. ZA VYTRIEDENÝ ODPAD OBYČAN NEPLATÍ, JEHO ZBER HRADIA VÝROBCOVIA PROSTREDNÍCTVOM OZV ENVI - PAK.
6. OBAL OZNAČENÝ PATRÍ DO TRIEDENÉHO ZBERU.

[www.TRIEDIME.SK](http://www.TRIEDIME.SK)   [www.ENVIPAK.SK](http://www.ENVIPAK.SK)   [www.VEZMISI.MA](http://www.VEZMISI.MA)   **ENVI-PAK**

## V zmysle § 5 ods. 3 písm. b) vyhlášky (poskytnutie informácie konečným používateľom obalov o ich úlohe, ktorou prispievajú k zhodnoteniu a recyklácii odpadov z obalov)

ENVI - PAK učí zásady správneho triedenia. Súčasťou aktivít je preto informovanie o farebnom rozlíšení zberných nádob a odpadoch, ktoré do nich patria. V tejto súvislosti boli do zmluvných obcí na základe individuálnych požiadaviek distribuované materiály s informáciou o potrebe znižovania objemu odpadu pred vyhodnotením do zbernej nádoby (napr. zošliapnutím).



## V zmysle § 5 ods. 3 písm. c) vyhlášky (poskytnutie informácie konečným používateľom obalov o význame označení na obaloch, ktoré sa na trhu vyskytujú)

ENVI - PAK informoval o význame označovania obalov a o tom, akými písomnými a číselnými znakmi sa označujú jednotlivé obalové materiály. Tieto symboly sú tiež súčasťou celoslovenskej inzercie, letákov, plagátov a nálepiek na kontajnery.

## FORMY VZDELÁVANIA A OSVETY

ENVI - PAK vykonával propagačné a vzdelávacie aktivity nasledovnými formami, v zmysle § 7 ods. 3 vyhlášky :

### a) s celoslovenskou pôsobnosťou

- oznam v celoslovenskej tlači so zameraním na vyššie opísané témy (vo vkladačke v médiách: Nový čas, Plus 1 deň, Košice: Dnes, Pravda, Uj Szo, SME, Plus 7 dní).



**AK SPRÁVNE TRIEDIME, SVET JE KRAJŠÍ**

Majte na pamäti nasledovné pravidlá

1. Snažte sa odpad netvoriť vôbec.
2. Zálohované obaly nepatria do koša, vráťte ich do predajne.
3. **Dodržiavajte farebnú abecedu triedenia:**  
Sklu patrí zelená, papieru modrá, plastom žltá, kovu červená a nápojovým kartónom oranžová farba.  
**Napovie vám aj označenie na obale:** 
4. Len vytriedený odpad sa dá zhodnotiť a recyklovať.
5. Triedte odpad, oplatí sa to. Za vytriedený odpad občan neplatí, jeho zber hradia výrobcovia prostredníctvom organizácie zodpovednosti výrobcov.

VIAC INFO NA  
[www.triedime.sk](http://www.triedime.sk)  
[www.envipak.sk](http://www.envipak.sk)



ENVI - PAK uverejňuje informácie aj na webovej stránke ENVI - PAK, a na špeciálne vytvorenej webovej stránke [www.triedime.sk](http://www.triedime.sk). Spoločnosť ENVI - PAK článkami, súťažami a otázkami a odpoveďami motivuje k správne triedeniu odpadu a predchádzaní vzniku odpadu.

## b) s lokálnou pôsobnosťou

- vzdelávacie články a spontánna publicita v tlači, vývesky, letáky, plagáty, obecné a kultúrne podujatia, vzdelávacie semináre pre pedagógov základných škôl, rozhlasový spot určený pre obecné rozhlas, videá určené pre lokálne televízie, webstránky obcí a premietania v miestnych kinách i pre proces výučby na školách a pod. Zameranie materiálov je s dôrazom na vyššie uvedené témy = kvalifikovaná, cielená a odborne riadená osвета a vzdelávanie obyvateľstva s prihliadnutím aj na vizualizáciu a farebnosť tak, aby bola informácia ľahko zapamätateľná pre všetky vekové kategórie.

## OZV ENVI - PAK využíva najmä:

### • direct mails

Ako kanál na zasielanie edukačných článkov určených do regionálnych médií a webstránky obcí – letáky/vizuály o správnom triedení, vizuály a články o zošliapaní odpadu, o správnom triedení o nakladaní s odpadom po správnom vytriedení. A na šírenie videí a on-line pomôcok pre ZŠ a MŠ (maľovanka, videá, prezentácie a pod.).



### Ak správne triedime, svet je krajší!

Majte na pamäti nasledovné pravidlá a informujte o nich aj svojich občanov:

- Snažte sa odpad netvoriť vôbec.
- Zálohované obaly nepatria do koša, vráťte ich do predajne.
- Dodržiavajte farebnú abecedu triedenia: sklu patrí zelená, papieri modrá, plastom žltá, kovom červená a nápojovým kartónom oranžová farba. Napovie Vám aj označenie na obale:



- Riadte sa pravidlami triedenia svojej obce. Len vytriedený odpad sa dá zhodnotiť a recyklovať.
- Triedte odpad, oplatiť sa to. Za vytriedený odpad občan neplatí, jeho zber hradia výrobcovia prostredníctvom OZV ENVI - PAK.
- Obal označený ochrannou známkou ZELENÝ BOD patrí do triedeného zberu.

### • plagáty veľkosť A3

Vyvesenie na obecných úradoch, verejných priestranstvách a na školách.

### • zberové kalendáre

**HARMONOGRAM vývozu separovaného zberu**  
Rodinné domy Dolný Kubín, II. polrok 2020

Príj. číslo	Príj. číslo	Príj. číslo	Príj. číslo	Príj. číslo	Príj. číslo
1	2	3	4	5	6
7	8	9	10	11	12
13	14	15	16	17	18
19	20	21	22	23	24
25	26	27	28	29	30
31	32	33	34	35	36
37	38	39	40	41	42
43	44	45	46	47	48
49	50	51	52	53	54
55	56	57	58	59	60
61	62	63	64	65	66
67	68	69	70	71	72
73	74	75	76	77	78
79	80	81	82	83	84
85	86	87	88	89	90
91	92	93	94	95	96
97	98	99	100		

LEGENDA: GL - SKLO, PAP - PAPIER, PET - PLAST, ALU - KOVO, C/PAP - OSTATNÉ

Technické služby ENVI-PAK





- informačné letáky

Veľkosť A4, určené obyvateľom so základnou informáciou o správnom triedení; veľkosť A5 o BIO odpade; veľkosť A5 – zložený leták o správnom triedení a potrebe triedenia odpadov.



- lokálnu tlač a internetové stránky/on-line médiá

Informácie o dôležitosti triedenia, potrebe znižovať objem odpadu pred vyhodením, informovanie o skutočnosti, že občan za vytriedený odpad neplatí a iné.

Spolupráca s vydavateľstvom Petit Press na špecializovanom portáli Smeti.SME.sk – Informácie o triedení konkrétnych druhov výrobkov a obalov z nich, informácie o nakladaní s jednotlivými vytriedenými prúdmi odpadov, apel na predchádzanie vzniku odpadov, vysvetľovanie významu recyklačných značiek, poradenstvo.



- nálepky na kontajnery a potlač vriec do domácností

Správne označenie kontajnerov a vriec s informáciami, kam patrí ktorý odpad, je prvým predpokladom správneho triedenia občanov.



**Patrí sem:**  
noviny, časopisy, letáky, stlačené knihy a kartóny, papierové obaly, knihy bez väzbových obalov, kancelársky papier.

**Nepatrí sem:**  
krabice z mlieka, väzbové obaly kníh, mokry, mastný alebo znečistený papier, asfaltový, voskový a dechtový papier, zosúhltené plienky a hygienické obaly.



**Patrí sem:**  
plastové obaly, napríklad stlačené alebo zrolované PET fľaše z nápojov, plastové obaly z prachů a čistiacich prostriedkov alebo kozmetiky.

**Nepatrí sem:**  
plastové obaly so zvyškami jedla, zvyškami kozmetiky alebo iných prostriedkov, líčioum, guma, močiat, obaly znečistené olejovými a ropnými látkami, stavebný polystyrén.



**Patrí sem:**  
nevrátne obaly zo skla z alkoholických a nealkoholických nápojov, poháre, sklenené drepy, tabuľové sklo bez drôtovej väzby (viacšie množstvo patrí na zberný dvor).

**Nepatrí sem:**  
plexisklo, keramika, zrkadlá, žiarivky, autoslá, TV obrazovky, sklo s kovovou výplňou.



**Patrí sem:**  
kovové obaly, nápojové plechovky, konzervy, kovové obaly a súčiastky, hliníkové časti obalov, slobal.

**Nepatrí sem:**  
kovový odpad zo zvyškami nebezpečných látok (farby, laky, oleje).



**Patrí sem:**  
viacvrstvové kombinované materiály (VM) ako napríklad stlačené alebo zrolované nápojové obaly z džúsov, mlieka, smotany.

**Nepatrí sem:**  
obaly so zvyškami nápojov.



- on-line vzdelávanie

Pre verejnosť bola počas 3. kalendárneho štvrtroka 2020 aktualizovaná a dopĺňaná stránka správneho triedenia [www.triedime.sk](http://www.triedime.sk). Obsahuje množstvo informácií, testov a kvízov o správnom triedení. Prostredníctvom animácií vysvetľuje triedenie základných druhov komodít, hovorí o tom, čo sa deje s odpadom, ako funguje triediaca linka, zberné autá a nakoniec popisuje i zhodnotenie odpadu a recykláciu. Okrem animácií obsahuje množstvo článkov a videí. Súčasťou stránky sú aj videá:

- „Jožo z triedičky“ – o spôsobe fungovania triediacej linky a potrebe zvýšiť množstvo vytriedeného odpadu občanmi.
- „Triedime správne domáci odpad?“ – o spôsoboch správneho triedenia odpadu z domácností.
- „Musí vznikáť toľko odpadu?“ – o dôležitosti prevencie – predchádzania vzniku odpadu.
- „Vzdelávame sa a separujeme s [www.triedime.sk](http://www.triedime.sk)“ – o tom, kde všade je možné nájsť informácie o tom, ako triediť odpad.



Elektronická maľovanka je jedným z nosných pilierov stránky [www.triedime.sk](http://www.triedime.sk).

Obľúbená časť stránky pre dospelých je formulár, prostredníctvom ktorého sa môžu pýtať otázky z oblasti triedenia odpadov. Funguje aj ako zelená linka a prostredníctvom nej ENVI - PAK odpovedá na otázky na dennej báze.

Špeciálna sekcia so vzdelávacími materiálmi bola vytvorená aj na stránke [www.envipak.sk](http://www.envipak.sk). Materiály na stiahnutie i linky na vzdelávacie on-line aktivity sú primárne určené pre deti, študentov a ich pedagógov.



- **spot pre obecné rozhlas**

Spot s informáciou o dôležitosti triedenia odpadu, o tom, že vratné zálohované obaly nepatria do triedeného zberu, ale je potrebné ich vrátiť na miesta výkupu (predajne), s informáciou, že za triedený zber občan neplatí.

**ENVI - PAK pre vzdelávacie aktivity využíva aj priamy kontakt s občanmi, kde sa zameriava najmä na deti a mládež, a to najmä prostredníctvom:**

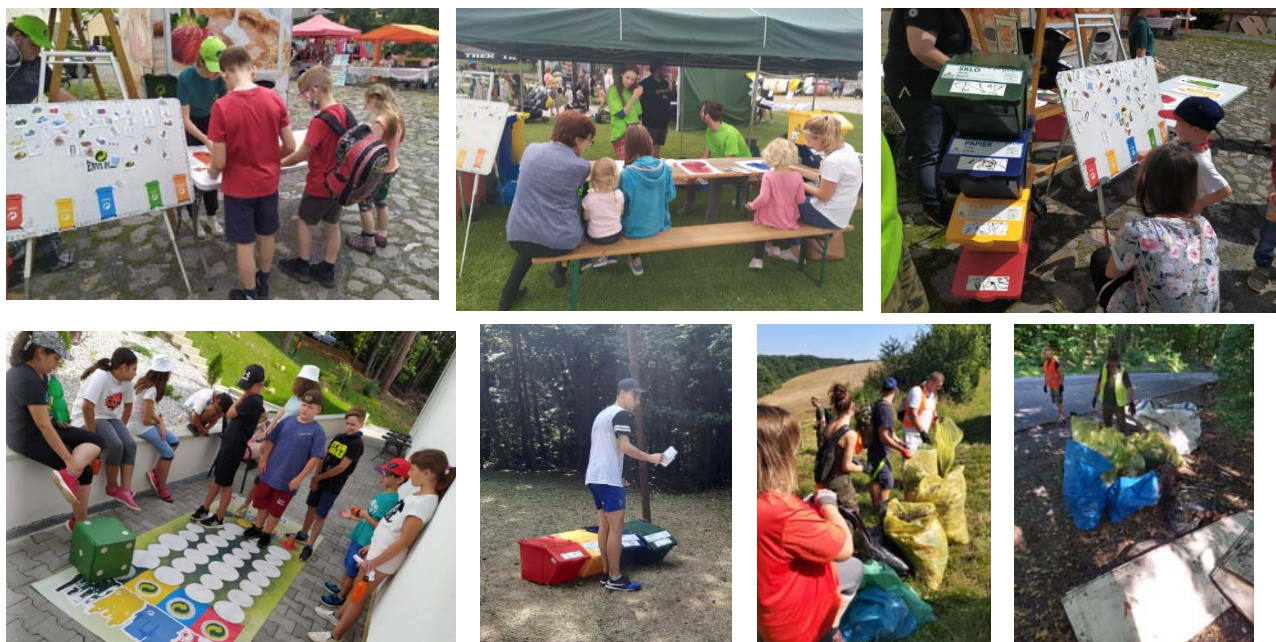
- **školenia pedagógov a distribúcie pomôcok a vzdelávacích materiálov**

ZŠ s odovzdaním materiálov na DVD/USB (interaktívna prezentácia pre ZŠ, metodická príručka pre MŠ, aplikácia na triedenie odpadu, videá o predchádzaní vzniku odpadu, dôležitosti triedenia, správneho spôsobu triedenia i možnostiach informovania sa, ako správne triediť v jednotlivých lokalitách, ukážky filmu Vek smetí, pracovné listy pre žiakov).





Priamy kontakt s občanmi, propagácia triedenia odpadu, edukovanie, ako správne triediť – prispôbované lokálnym požiadavkám. Hravá forma pre deti, dospelých i pre zamestnancov výrobcov – hry o triedení, test ekologickej stopy, distribúcia letákov a vzdelávacích pomôcok.



**OZV ENVI - PAK v 3. kalendárnom štvrtroku 2020 vynaložila na propagačné a vzdelávacie aktivity náklady (bez DPH) vo výške 60 839 EUR. Výška týchto štvrtročných finančných prostriedkov je priebežná vzhľadom na celoročný charakter niektorých propagačných a vzdelávacích aktivít.**



**Opis spôsobu výkonu zberu, zoznamu miest zberu a údajov o rozsahu územného pokrytia Slovenskej republiky na účely zabezpečenia zberu vyhradeného prúdu odpadu je nasledovný:**

**Zoznam obcí, v ktorých sa zabezpečuje združené nakladanie s oddelene vyzbieranou zložkou komunálneho odpadu patriacou do vyhradeného prúdu odpadu tvorí prílohu tejto štvrtročnej správy.**

Sumárny počet obcí, s ktorými má OZV ENVI - PAK uzatvorené zmluvy na prevádzkovanie systému združeného nakladania s odpadmi z obalov a s odpadmi z neobalových výrobkov oddelene vyzbieraných z komunálnych odpadov ku koncu 3. kalendárneho štvrťroka 2020 bol 1238, v rámci ktorých žilo 2 386 163 obyvateľov. Celkový počet obyvateľov Slovenskej republiky je 5 460 136 (údaj k 30.6.2020), teda **rozsah územného pokrytia Slovenskej republiky na účely zabezpečenia zberu vyhradeného prúdu odpadu je 43,70 %.**

### **Spôsob zabezpečenia výkonu zberu**

Zber odpadov sa realizuje prostredníctvom miest zberu, ktorými sú na základe legislatívy obce a priemyselne prevádzky.

### **Miesto zberu – obec**

OZV ENVI - PAK na území spolupracujúcich obcí prevádzkuje integrovaný systém triedeného zberu komunálnych odpadov, v rámci ktorého sa odpad z obalov a odpad z neobalových výrobkov zbiera spoločne v rámci inštalovanej infraštruktúry. V zmysle zákona je na území obce ustanovená povinnosť zaviesť a vykonávať triedený zber komunálnych odpadov v komoditách papier, plasty, kovy, sklo a viacvrstvové kombinované materiály na báze lepenky (po novom kompozitné obaly na báze lepenky). Povinnosťou OZV ENVI - PAK je prevádzkovať, financovať a udržiavať takto zavedený systém triedeného zberu funkčný.

Triedený zber komunálnych odpadov sa na území obce realizuje formou:

1. zberných nádob/kontajnerov
2. zberných vriec
3. zberného dvora
4. iného spôsobu (napr. školský zber).

Zber na území obce vykonáva zazmluvnená zberová spoločnosť disponujúca platnými súhlasmi v zmysle zákona.

Samotný zber oddelene zbieraných zložiek prebieha v súlade s § 14 vyhlášky č. 371/2015 Z. z., ktorou sa vykonávajú niektoré ustanovenia zákona o odpadoch v znení neskorších predpisov, a to prostredníctvom farebne odlišených zberných nádob:

- a) papier - modrá farba,
- b) sklo - zelená farba,

c) plast - žltá farba,

d) kovy - červená farba,

e) VKM na báze lepenky (po novom kompozitné obaly na báze lepenky) - oranžová farba.

Vo viacerých samosprávach je v súlade s platnou legislatívou v komoditách plast, VKM na báze lepenky (po novom kompozitné obaly na báze lepenky) a kovy realizovaný kombinovaný zber, pričom je však zabezpečené následné roztriedenie zložiek a ich recyklácia alebo zhodnotenie.

OZV ENVI - PAK za účelom sledovania výkonností systémov triedeného zberu v jednotlivých obciach sleduje, analyzuje a vyhodnocuje viaceré výkonnostné a ekonomické ukazovatele. Na základe týchto ukazovateľov je možné identifikovať obce, v ktorých je potrebné doplniť infraštruktúru na jednej strane a na druhej strane obce, v ktorých je potrebné venovať viac času vzdelávaniu a osвете, nakoľko inštalovaná sieť je využívaná nedostatočne. Cieľom je neustále zvyšovať množstvo vyzbieraných a vytriedených odpadov z obalov a odpadov z neobalových výrobkov, za čo najefektívnejšieho využitia finančných prostriedkov.

### **Spôsob vykonávania zberu**

Na zber odpadov z obalov a odpadov z neobalových výrobkov sú v obciach využívané dva základné spôsoby, alebo ich kombinácia:

a) curb-side systém – občania vykladajú vrecia, príp. 120/240 litrový kontajner v stanovený deň zberu pred svoj dom,

b) bring-systém – občania prinášajú odpad do zbernej nádoby umiestnenej v zbernom hniezde.

### **Zberný dvor**

Na zbernom dvore (ak je v obci k dispozícii), môžu obyvatelia odovzdať predovšetkým nadrozmerné odpady z obalov a odpady z neobalových výrobkov. Pod nadrozmernými odpadmi rozumieme odpady, ktorých rozmery neumožňujú vhoďenie do nádob inštalovanej infraštruktúry v obci.

Zber je realizovaný najmä prostredníctvom veľkoobjemových kontajnerov s objemom 5 m<sup>3</sup> – 16 m<sup>3</sup>. Po naplnení takéhoto kontajnera odovzdá prevádzkovateľ zberného dvora odpad priamo koncovému zariadeniu na zhodnocovanie alebo obchodníkovi s druhotnou surovinou.

### **Výkupne**

Systém zberu prostredníctvom výkupní nie je priamo organizovaný ani zabezpečovaný OZV ENVI - PAK. Prostredníctvom tohto spôsobu zberu sa zbierajú najmä komodity papier a kovové obaly.

Údaje o množstve takto vyzbieraného odpadu sú OZV ENVI - PAK oznamované na základe ustanovenia § 16 ods. 4 zákona.

### **Miesto zberu – priemyselný subjekt**

Prostredníctvom spolupráce s priemyselnými subjektmi sú zbierané odpady z obalov (iné ako komunálne odpady). Spôsob zberu a organizácia zberu týchto odpadov závisí od typu prevádzky, na jej priestorových možnostiach a na technologických možnostiach zberovej spoločnosti, ktorá má na činnosť zberu s príslušným priemyselným subjektom zmluvu. Typicky je zber realizovaný

prostredníctvom zhromažďovania odpadu na vyhradených miestach v kontajneroch, ktoré sú po naplnení zberovou spoločnosťou vyzbierané.

Vyzbieraný odpad je následne upravovaný a ďalej odovzdaný na zhodnotenie alebo recykláciu priamo prípadne prostredníctvom obchodníkov s druhotnou surovinou.

### **Spôsob zabezpečenia zhodnotenia a recyklácie**

Zber a všetky následné činnosti zhodnocovania odpadov činnosťou R1 - R13 (podľa prílohy č. 1 zákona) alebo prípravy na jeho opätovné použitie sú zabezpečené v systéme ENVI - PAK.

Štandardne je odpad z miest a obcí v priestoroch zberovej spoločnosti upravovaný činnosťou R12 a takto upravený odpad (v tomto prípade už predajný artikel t. j. druhotná surovina) smeruje k finálnemu zhodnocovateľovi.

Recyklácia a zhodnocovanie vyzbieraných odpadov z obalov a odpadov z neobalových výrobkov je zabezpečovaná prostredníctvom obcí, miest a zberových spoločností, s ktorými má ENVI - PAK uzatvorené obchodné zmluvy.

Zmluvou o spolupráci sú mestá, obce a zberové spoločnosti zaviazané zabezpečiť, aby odovzdávané vytriedené odpady končili v zariadení na zhodnocovanie odpadov resp. na recykláciu. Časť vyzbieraných a upravených odpadov predáva ENVI - PAK zmluvným zariadeniam na zhodnotenie alebo recykláciu. V prípade, ak nejde o materiál v disponentúre OZV ENVI - PAK, jeho zhodnotenie alebo recyklácia je zabezpečené na základe zmluvy so zberovou spoločnosťou.

**Materiál obchodovaný OZV ENVI - PAK je pod kontrolou výrobcov, ktorí priamo rozhodujú o jeho finálnom využití, OZV má vplyv na výber finálneho recyklátora a celá výška výnosu z predaja druhotnej suroviny zostáva v systéme OZV.**

V celom procese zabezpečovania finálneho nakladania s odpadmi z obalov a s odpadmi z neobalových výrobkov hrá dominantnú úlohu hierarchia odpadového hospodárstva. Tak ako aj v predchádzajúcom období, aj v 3. kalendárnom štvrtroku 2020 bola uprednostňovaným spôsobom nakladania s vytriedeným odpadom materiálová recyklácia. Vytriedený papier bol prednostne dodávaný do papierní a kartonážnych závodov, sklo do sklární, kovové odpady do oceliarní a hliníkarní. Aj v tomto období bol z pohľadu materiálovej recyklácie najproblematickejšou komoditou plast. Okrem PET a HDPE, ktoré boli zhodnocované materiálovo, boli ostatné plastové odpady z väčšej miery zhodnocované energeticky.

### **Spôsob zabezpečenia zneškodnenia**

Zneškodňovanie odpadu je zabezpečené prostredníctvom skládkovania a na základe zmluvy so zberovou spoločnosťou.

Zneškodňovanie zostatkov po dotriedení je realizované priamo zberovou spoločnosťou resp. subjektom, ktorý realizoval dotriedenie, ktorý je buď priamo prevádzkovateľom skládky alebo má na tento spôsob nakladania s prevádzkovateľom skládky zmluvný vzťah.

**Informácie o splnení cieľov a záväzných limitov odpadového hospodárstva – § 28 ods. 9 písm. d) zákona**

Záväzné limity zhodnotenia a recyklácie uvedené v prílohe č. 3 zákona sú ročného charakteru, z tohto dôvodu je možné vyhodnotiť mieru ich splnenia až po skončení príslušného kalendárneho roka. Kumulatívne priebežné údaje o miere zhodnotenia a recyklácie za 3. kalendárny štvrtrok 2020\*:

<b>Obalový materiál</b>	<b>Dosiahnuté percento zhodnotenia (%)</b>	<b>Dosiahnuté percento recyklácie (%)</b>
Sklo	49	49
Plasty	61	58
Papier a lepenka	55	55
Kovy	51	51
Drevo	21	14

\*stav k 26.10.2020

**Informácie o spôsobe financovania systému združeného nakladania a nákladoch na činnosti vykonávané v systéme združeného nakladania – § 28 ods. 9 písm. f) zákona**

Základným zdrojom financovania systému združeného nakladania OZV ENVI - PAK v 3. kalendárnom štvrtroku 2020 bol štvrtročný príjem od zastúpených výrobcov obalov a neobalových výrobkov. Podmienky spolupráce medzi OZV ENVI - PAK a výrobcami sú upravené zmluvami o plnení vyhradených povinností.

**Výška celkových úhrad od zastúpených výrobcov za jednotlivé vyhradené výrobky zodpovedajúca údajom vyplývajúcim z účtovníctva**

Výška celkových úhrad od zastúpených výrobcov vyplývajúcich z účtovníctva predstavovala za 3. kalendárny štvrtrok 2020 (bez DPH):

- vyhradený výrobok – obaly: sumu 3 003 923 EUR,
- vyhradený výrobok – neobalový výrobok: sumu 169 785 EUR.

Hodnota celkových úhrad (vrátane DPH) od zastúpených výrobcov obalov predstavovala 3,5 milióna EUR a od zastúpených výrobcov neobalových výrobkov 0,19 milióna EUR.

**Výška jednotlivých a celkových nákladových položiek v členení na jednotlivé činnosti vychádzajúca z úpravy zmluvných vzťahov v rámci systému združeného nakladania s odpadom a zodpovedajúca údajom vyplývajúcim z účtovníctva**

Systém združeného nakladania OZV ENVI - PAK je založený na spolupráci medzi organizáciou zodpovednosti výrobcov a zberovou spoločnosťou, pričom kľúčovým subjektom v rámci nakladania s odpadom je subjekt vykonávajúci zber odpadu. Zberová spoločnosť, v prípade, že ostáva v zmysle zmluvy s OZV ENVI - PAK zodpovednou osobou za ďalšie nakladanie s odpadom aj po jeho dotriedení, koncentruje údaje nielen od pôvodcov odpadu, ale aj subjektov následne nakladajúcich s odpadom –



prepravca, obchodník, zhodnocovateľ. Tomuto typu spolupráce je prispôsobený aj zmluvný mechanizmus medzi OZV ENVI - PAK a zberovou spoločnosťou tak, aby bol dosiahnutý cieľ – zabezpečenie rozšírenej zodpovednosti výrobcov prostredníctvom organizácie zodpovednosti výrobcov.

Jednotlivé nákladové položky nakladania s triedeným komunálnym a iným ako komunálnym odpadom vyplývajúce z účtovníctva za 3. kalendárny štvrtrok 2020 za činnosti – zber, prepravu, zhodnotenie, recykláciu a zneškodnenie odpadu predstavujú (bez DPH) priebežne 5 200 762 EUR.

#### **Informácie o návrhu na rozdelenie zisku – § 28 ods. 9 písm. g) zákona**

OZV ENVI - PAK zostavuje účtovnú závierku a vyčísluje hospodársky výsledok za kalendárny rok, z tohto dôvodu informáciou podľa § 28 ods. 9 písm. g) zákona v priebehu kalendárneho roka nedisponuje.

#### **Zoznam príloh**

**Príloha:**

**K § 28 ods. 9 písm. c) zákona:**

**Zoznam obcí, v ktorých sa zabezpečuje združené nakladanie s oddelene vyzbieranou zložkou komunálneho odpadu patriacou do vyhradeného prúdu odpadu ku koncu 3. kalendárneho štvrtroka 2020**

**Príloha - Rozsah územného pokrytia Slovenskej republiky na účely zabezpečenia zberu vyhradeného prúdu odpadu**

**Príloha: Zoznam obcí, v ktorých sa zabezpečuje združené nakladanie s oddelene vyzbieranou zložkou komunálneho odpadu patriacou do vyhradeného prúdu odpadu ku koncu 3. kalendárneho štvrtroka 2020**

<b>Obec</b>	<b>IČO obce</b>	<b>Obec</b>	<b>IČO obce</b>
Ábelová	00315940	Bešeňová	00315095
Abrahám	00305855	Betlanovce	00328952
Abrahámovce	00321826	Bielovce	00587494
Abranovce	00690619	Biely Kostol	31871461
Alekšince	00307726	Bijacovce	00328961
Ardanovce	00699110	Bílkove Humence	00309397
Arnutovce	00328928	Bíňovce	00312258
Báb	00307742	Biskupice	00647985
Babindol	35626348	Blatné	00304671
Bacúch	00313254	Blatnica	00316571
Baďan	00320480	Blesovce	00310221
Bádice	37869540	Blhovce	00318621
Badín	00313262	Bobot	00311421
Bajerovce	00326810	Bobrovček	00315109
Bajka	00800309	Bobrovec	00315117
Baláže	00313297	Bobrovník	00315125
Baldovce	00328936	Bodiná	00692522
Baloň	00305278	Bodovce	00690422
Banka	35594233	Bodružal	00330311
Banská Belá	00320498	Bodza	00306371
Banská Bystrica	00313271	Bohdanovce nad Trnavou	00312266
Banská Štiavnica	00320501	Bohunice	34009035
Banský Studenec	00320510	Bojničky	00312274
Bardejov	00321842	Boldog	00305863
Bartošova Lehôtka	00320528	Boleráz	00312282
Bašovce	31827802	Bolešov	00317080
Bátka	00318604	Bol'kovce	00315966
Bátorová	00649333	Borčice	00692310
Bátorove Kosihy	00306711	Borinka	00304689
Bátovce	00306771	Borová	00312291
Beharovce	00328944	Borovce	00312304
Beladice	00307769	Borský Mikuláš	00309419
Belá-Dulice	00316563	Borský Svätý Jur	00309401
Belejevce	00330299	Bory	00587656
Belín	00318612	Bottovo	00318639
Belina	00315958	Branč	00307777
Belince	00699128	Braväcovo	00313301
Beluj	00320536	Brestov	00326844
Beňadiková	00315079	Brestovany	00312312
Beňadikovce	00330302	Brestovec	00306380
Benice	00647373	Bretejovce	00326852
Beňuš	00313289	Brezno	00313319
Bernolákovo	00304662	Brezovica	00326861
Beša	00306789	Brezovička	00326879

<b>Obec</b>	<b>IČO obce</b>	<b>Obec</b>	<b>IČO obce</b>
Brhlavce	00306827	Čenkovce	31871224
Brodské	00309451	Čermany	00699152
Brusník	00649392	Červená Voda	00326909
Brutovce	00328979	Červenica pri Sabinove	00326925
Buclovany	00321915	Červený Hrádok	00656127
Búč	00306398	Čičov	00306410
Bučany	00312321	Čierna Voda	00305871
Budiná	00315974	Čierne	00313980
Buglovce	00328987	Čierne Kľačany	00307858
Buková	00312339	Čierny Balog	00313343
Bukovec	00309460	Čierny Brod	00305880
Bukovina	00315141	Čifáre	00307866
Bulhary	30233143	Ďáčov	00326933
Bušince	00319236	Dačov Lom	00319279
Buzitka	00315982	Daletice	00690546
Bystrá	00647853	Danišovce	00689556
Bystrany	00328995	Ďanová	00316644
Bystré	00332275	Dechtice	00312363
Bystrička	00316601	Dekýš	00320561
Bzenica	00320552	Demänovská Dolina	00315168
Bziny	00628883	Demjata	00326950
Bzovík	00319767	Detva	00319805
Cabaj-Čápor	00307785	Detvianska Huta	00319813
Cerová	00309478	Devičany	00587508
Cerovo	00319775	Dežerice	00310336
Cimenná	00699136	Diaková	00648370
Čab	36105724	Diakovce	00305898
Čabradský Vrbovok	00319783	Divín	00316041
Čachtice	00311464	Dlhá	00682195
Čajkov	00306835	Dlhá nad Kysucou	00313998
Čakajovce	00307807	Dlhá nad Oravou	00314447
Čakanovce	00316016	Dlhé Stráže	00329011
Čakany	00305324	Dlhoňa	00330400
Čaklov	00332291	Dobrá Voda	00312380
Čalovec	00306401	Dobroč	00316059
Čamovce	00316024	Dobroslava	00330418
Čaradice	00307823	Dobšiná	00328197
Čáry	00309486	Dojč	00309508
Častkov	00309494	Doľany	00329029
Častkovce	00311472	Dolná Breznica	00317144
Čataj	00304719	Dolná Krupá	00312398
Čavoj	00318035	Dolná Lehota	00313351
Čechynce	00308315	Dolná Mičiná	00313360
Čekovce	00319791	Dolná Poruba	00311499
Čeľadice	00307831	Dolná Seč	00306894
Čeláre	00319252	Dolná Strehová	00319295
Čelkova Lehota	00692409	Dolná Súča	00311502
Čelovce	00319261	Dolná Trnávka	00320579

<b>Obec</b>	<b>IČO obce</b>	<b>Obec</b>	<b>IČO obce</b>
Dolná Ves	00320587	Dulova Ves	00327000
Dolná Ždaňa	00320595	Dulovce	00306444
Dolné Dubové	00312401	Dulovo	00649481
Dolné Kočkovce	00692328	Dunajská Lužná	00400009
Dolné Lefantovce	37869051	Dunajská Streda	00305383
Dolné Lovčice	00686301	Fiľakovo	00316075
Dolné Mladonice	00648141	Fiľakovské Kováče	00316083
Dolné Obdokovce	00307891	Fintice	00327018
Dolné Plachtince	00319309	Folkušová	00316652
Dolné Saliby	00305910	Fričkovce	00321958
Dolné Semerovce	00306908	Gajary	00304743
Dolné Strháre	00319317	Galovany	00315184
Dolné Zahorany	00649643	Gbely	00309524
Dolné Zelenice	00653942	Gelnica	00329061
Dolný Baďín	00648451	Gemer	00318680
Dolný Bar	00305367	Gemerská Ves	00318701
Dolný Harmanec	00313378	Gemerské Teplice	00328235
Dolný Chotár	00613941	Gemerský Jablonec	00318710
Dolný Kalník	00648361	Geraltov	00327042
Dolný Kubín	00314463	Glabušovce	00650307
Dolný Lopašov	00312452	Golianovo	00307939
Dolný Štál	00305430	Gôtovany	00315192
Domadice	00587516	Granč-Petrovce	00329070
Domaňovce	00329037	Gregorova Vieska	00650315
Donovaly	00313386	Hajná Nová Ves	00310395
Drábsko	00649198	Hájske	00307947
Drahovce	00312461	Halič	00316091
Dravce	00329045	Hamuliakovo	00304751
Dražkovce	00316628	Handlová	00318094
Drienica	00326968	Hanigovce	00327069
Drienov	00326984	Haniska	00690520
Drienovo	00648230	Hankovce	00321991
Drienovská Nová Ves	00326976	Hanušovce nad Topľou	00332399
Drietoma	00311529	Harakovce	17083087
Drženice	00306932	Harhaj	00322008
Držkovce	00590533	Harichovce	00329096
Dubnica nad Váhom	00317209	Harmanec	00313416
Dubnička	00654868	Hatalov	00325147
Dubno	00649546	Havranec	00330477
Dubodiel	00311537	Helcmanovce	00329100
Dubová	00304735	Heľpa	00313424
Dubová	00330426	Henclová	00329118
Dubovany	00312479	Hertník	00322024
Dubovce	00309516	Hervartov	00322032
Dubovica	00326992	Hiadel'	00313432
Dúbrava	00329053	Hincovce	00329126
Dúbrava	00315176	Hlboké	00309532
Ducové	31826270	Hliník nad Hronom	00320609



<b>Obec</b>	<b>IČO obce</b>	<b>Obec</b>	<b>IČO obce</b>
Hlohovec	00312509	Hrkovce	36099091
Hnilčík	00329134	Hrlica	00650048
Hnilec	00329142	Hrnčiarovce nad Parnou	34007521
Hodruša-Hámre	00320617	Hronec	00313483
Holiare	34006613	Hronsek	00629537
Holíč	00309541	Hronská Breznica	00319970
Holiša	00316105	Hronská Dúbrava	00320668
Horná Breznica	00692352	Hronské Kľačany	00307050
Horná Kráľová	00800368	Hronské Kosihy	00307068
Horná Krupá	00312517	Hronský Beňadik	00320676
Horná Lehota	00313441	Hrubá Borša	00305979
Horná Lehota	00314498	Hruboňovo	00308013
Horná Mičiná	00313459	Hrubý Šúr	00305987
Horná Seč	00587524	Hrušov	00319341
Horná Strehová	00319333	Hrušovany	00699179
Horná Ves	31095933	Hubice	00305448
Horná Ždaňa	00320633	Hubina	00682241
Horňany	00311570	Hubošovce	00327107
Horné Dubové	00312525	Hubová	00315214
Horné Hámre	00320641	Hucín	00328316
Horné Lefantovce	00399418	Humenné	00323021
Horné Mladonice	00649236	Huncovce	00326232
Horné Naštice	00310433	Husiná	00318817
Horné Otrokovce	00312541	Huty	00315222
Horné Plachtince	00649325	Hviezdoslavov	00305456
Horné Pršany	00313467	Hybe	00315231
Horné Saliby	00305952	Chlebnice	00314510
Horné Semerovce	00306991	Choča	00308021
Horné Strháre	00648205	Chrast' nad Hornádom	00329177
Horné Štitáre	00310450	Chrastince	00647411
Horné Turovce	00307009	Chrenovec-Brusno	00318124
Horné Vestenice	00318116	Chropov	00309567
Horné Zelenice	00312568	Chrt'any	00633283
Horný Badín	00647632	Chtelnica	00312584
Horný Kalník	00316687	Chudá Lehota	00699195
Horný Pial	00307017	Chvalová	00650188
Horovce	00317306	Chyžné	00618071
Hoste	00305961	Igram	00800252
Hostie	00307980	Ihráč	00320684
Host'ová	00656143	Ilava	00317331
Hrabičov	00320650	Iliašovce	00329185
Hrabovčík	00330485	Ilija	00320692
Hrabovka	00311600	Iňa	00307076
Hrabušice	00329151	Ipeľské Úľany	00587532
Hradište pod Vrátnom	00309559	Istebné	00314528
Hrachovište	00311626	Ivachnová	00590444
Hrašné	00311634	Ivanka pri Dunaji	00304786
Hrišovce	00329169	Ivanka pri Nitre	31827004

<b>Obec</b>	<b>IČO obce</b>	<b>Obec</b>	<b>IČO obce</b>
Iža	00306487	Kapince	00800376
Ižipovce	30230390	Kaplna	00655627
Jablonica	00309583	Karlová	00649309
Jablonov	00329193	Kátlovce	00312622
Jabloňovce	00800317	Kátov	00309605
Jablonové	00304808	Kendice	00327247
Jacovce	00699209	Keť	00307190
Jakovany	00327166	Kiarov	00319376
Jakubov	00304816	Kľak	00320722
Jakubova Voľa	00327174	Klasov	00308102
Jakubovany	00315273	Kláštor pod Znievom	00316733
Jakubovany	00327182	Kličov	00329240
Jalovec	00315281	Klenovec	00318850
Jalovec	00647845	Klížska Nemá	00306509
Jašovík	00647501	Klokočov	00314048
Jamník	00315290	Kluknava	00329274
Jamník	00329215	Kobyly	00322130
Janova Lehota	00320706	Kočín - Lančár	00312657
Janovce	00322083	Kochanovce	00322148
Jánovce	00306002	Kokošovce	00327271
Jánovce	00326259	Koláre	00647390
Jarabá	00313513	Kolíňany	00308111
Jarok	00308056	Kolinovce	00329266
Jarovnice	00327212	Komárany	00332488
Jasenie	00313521	Koniarovce	00699233
Jaslovské Bohunice	00312614	Konská	00590657
Jastrabá	00320714	Kopčany	00309613
Jastrabie nad Topľou	00332445	Kopernica	00320749
Jelenec	00308072	Koprivnica	00322164
Jelka	00306011	Kordíky	00313530
Jelšava	00328341	Korejovce	00330566
Jelšovce	00308081	Korňa	00314064
Jelšovec	00647331	Korytárky	17066905
Jesenské	31823998	Korytné	35529547
Jur nad Hronom	00307114	Kosihy nad Ipľom	00319406
Jurkova Voľa	00330523	Kosorín	00320757
Kajal	00306029	Kostoľany pod Tribečom	00308129
Kalameny	00315303	Kostolište	00304867
Kaľava	00329223	Kostolná pri Dunaji	00306037
Kalinkovo	00304841	Košolná	00312673
Kalinovo	00316121	Košťany nad Turcom	00316741
Kalná nad Hronom	00307131	Kotmanová	00316067
Kalonda	00649121	Kováčovce	00319414
Kamanová	00699225	Koválov	00309630
Kameňany	00328367	Koválovec	00309648
Kamenica	00327221	Kozárovce	00307149
Kameničná	00306495	Kozelník	00647667
Kamenné Kosihy	00319368	Kozí Vrbovok	00648159

<b>Obec</b>	<b>IČO obce</b>	<b>Obec</b>	<b>IČO obce</b>
Krajná Bystrá	00330591	Lednické Rovne	00317462
Krajná Poľana	00330604	Lehota	00308153
Krajná Porúbka	00330612	Lehota pod Vtáčnikom	00318256
Krajné	00311715	Lehôtka	00316156
Krajné Čierne	00330621	Lehôtka pod Brehmi	00320811
Krakovany	00312681	Lemešany	00327344
Králiky	00313548	Lentvora	00316164
Kráľov Brod	00306053	Lesenice	00647420
Kráľova Lehota	00315338	Lesné	00325431
Kráľová nad Váhom	00306070	Leštiny	00314609
Kráľová pri Senci	00306061	Letanovce	00329304
Krásna Lúka	00327280	Letniče	00309699
Krásnohorské Podhradie	00328421	Leváre	00649490
Krásnovce	00325368	Levice	00307203
Krásny Brod	00323187	Levkuška	00649759
Krivá	00314587	Levoča	00329321
Kriváň	00320048	Ležiachov	00647357
Krivany	00327298	Libichava	00699268
Križovany nad Dudváhom	00682187	Licinca	00328456
Krokava	00650081	Ličartovce	00327361
Krompachy	00329282	Lieskovany	00695386
Krpeľany	00316750	Likavka	00315362
Krškany	00307157	Lipany	00327379
Krtovce	00310611	Lipník	00648833
Kružlová	00330655	Lipovany	00648272
Kšinná	00310638	Lipovec	00316776
Kubáňovo	00800325	Lipovník	00310662
Kučín	00332500	Liptovská Anna	00315371
Kuchyňa	00304875	Liptovská Kokava	00315389
Kuklov	00309656	Liptovská Lúžna	00315397
Kukučínov	00307173	Liptovská Osada	00315401
Kurimany	00329291	Liptovská Porúbka	17061229
Kúty	00309672	Liptovská Sielnica	00315419
Kvačany	00315346	Liptovská Štiavnica	00315427
Kvašov	00692387	Liptovská Teplá	00315435
Kvetoslavov	00305545	Liptovské Beharovce	00315443
Kynceľová	00647659	Liptovské Kľačany	00315451
Lackov	00649228	Liptovské Matiašovce	00315460
Lada	00327336	Liptovské Revúce	00315478
Ladce	00317438	Liptovské Sliače	00315745
Ladice	00038440	Liptovský Hrádok	00315494
Ladomerská Vieska	00652199	Liptovský Ján	00315486
Lakšárska Nová Ves	00309681	Liptovský Michal	00315516
Laskár	00649341	Liptovský Mikuláš	00315524
Lastomír	00325406	Liptovský Ondrej	00315532
Látky	00316148	Liptovský Peter	00620581
Lazisko	00315354	Liptovský Trnovec	00315541
Lednica	00317454	Lisková	00315559

<b>Obec</b>	<b>IČO obce</b>
Litava	00320102
Lok	00307211
Lom nad Rimavicou	00313556
Lontov	00587541
Lopašov	00309702
Lopúchov	00322318
Lošonec	00682292
Lovča	00320820
Lovčica-Trubín	00320838
Lovinobaňa	00316172
Lozorno	00304905
Lúbeľa	00315567
Lubeník	00328472
Lúbietová	00313564
Lúbochňa	00315575
Lúboreč	00316202
Lúboriečka	00650421
Lučenec	00316181
Lúčka	17080371
Lúčka	00327417
Lúčky	00315583
Lúčky	30230381
Ludanice	00310689
Ľudovítová	34017402
Ludrová	00315591
Lukáčovce	00308188
Lula	00587559
Lupoč	00316199
Lutila	00652113
Ľutina	00327425
Ľutov	00699292
Lužany	00310701
Lužianky	34003517
Macov	00800171
Madunice	00312738
Magnezitovce	00328511
Machulince	00308234
Majcichov	00312746
Makov	00314129
Malá Čalomija	00647403
Malá Čausa	00318272
Malá Hradná	00310719
Malacky	00304913
Malachov	00620891
Malatíny	00315605
Malé Borové	00315613
Malé Dvorníky	00800210
Malé Hoste	00310751

<b>Obec</b>	<b>IČO obce</b>
Malé Kozmálovce	34076751
Malé Lednice	00692395
Malé Leváre	00309711
Malé Ripňany	00310743
Malé Vozokany	00399426
Malé Zálužie	00656160
Malé Zlievce	00647870
Malužiná	00315621
Malý Cetín	00611166
Malý Krtíš	17061733
Malý Lapáš	00611174
Malý Slivník	00327433
Malženice	00312762
Mankovce	00308242
Margecany	00329347
Marhaň	00322377
Marianka	00304930
Markušovce	00329355
Martin	00316792
Martin nad Žitavou	00308471
Martinček	00315630
Mašková	00316229
Matejovce nad Hornádom	00329363
Matúškovo	00800287
Medved'ov	00305588
Medzibrod	00313581
Medzibrodie nad Oravou	00314650
Medzilaborce	00323233
Melek	00308251
Miezgovce	00310760
Michalok	00332577
Michalová	00313599
Michalovce	00325490
Mikušovce	17067944
Milpoš	00327476
Miroľa	00330761
Mlynárovce	00330787
Mníšek nad Hnilcom	00329380
Močenok	00308439
Močiar	00320871
Modra	00304956
Modrany	00306584
Modrý Kameň	00319457
Mojmírovce	00308269
Mojtín	00317543
Mokrú Lúka	31949347
Mokrý Háj	00309729
Moravany nad Váhom	00312789

<b>Obec</b>	<b>IČO obce</b>	<b>Obec</b>	<b>IČO obce</b>
Moravský Svätý Ján	00309737	Nižný Komárnik	00330825
Most pri Bratislave	00304964	Nižný Mirošov	00330833
Moštenica	00313602	Nižný Slavkov	00327514
Mošurov	00690562	Nolčovo	00316822
Motešice	00311804	Nová Baňa	00320897
Motyčky	00313629	Nová Bašta	00318931
Môlča	00313611	Nová Bošáca	00311839
Mučín	00316245	Nová Dedina	00307301
Mudroňovo	00306592	Nová Dubnica	00317586
Muráň	00328537	Nová Polianka	00330850
Muránska Dlhá Lúka	00328545	Nová Ves	00650200
Muránska Huta	00328553	Nové Hony	00316270
Muránska Lehota	00328561	Nové Mesto nad Váhom	00311863
Muránska Zdychava	00328570	Nové Sady	00308340
Mýtňa	00316253	Nový Svet	37998447
Mýtne Ludany	00307297	Nový Tekov	00307319
Mýto pod Ďumbierom	00313637	Obeckov	00648582
Nacína Ves	00325511	Obyce	00308358
Naháč	00312797	Odorín	00329428
Nálepkovo	00329398	Okoč	00305642
Námestovo	00314676	Olcava	00329436
Nandraž	00328588	Oľdza	00305651
Necpaly	00316814	Olejníkov	00327531
Nedašovce	00310808	Olešná	00314161
Neded	00306100	Olováry	00319481
Nemčíňany	00308277	Oľšavce	00322458
Nemecká	00313645	Oľšavica	00329444
Nemešany	00329401	Oľšavka	17083958
Nemšová	00311812	Oľšinkov	00690155
Neporadza	00311821	Oľšov	00327549
Neverice	00308285	Omastiná	00699306
Nevidzany	00308293	Ondrejovce	00587575
Nevoľné	00320889	Opava	00649180
Nimnica	00692344	Opoj	00682217
Nitra	00308307	Oravská Poruba	00314757
Nitra nad Ipľom	00648388	Oravský Podzámok	00314731
Nitrianska Blatnica	00310824	Ordzovany	00329461
Nitrianske Hrnčiarovce	00611182	Oreské	00309753
Nitrianske Pravno	00318337	Orešany	00800007
Nitrica	00318329	Orovnica	17067707
Nižná	00314684	Osádka	00314773
Nižná Boca	00315648	Osrblie	00313661
Nižná Jedľová	00330795	Ostratice	00310891
Nižná Pisaná	00330817	Ostrov	00312827
Nižná Voľa	00322431	Ostrovany	00690554
Nižné Repaše	00329410	Ostrý Grúň	00320901
Nižný Hrabovec	00332593	Osuské	00309761
Nižný Hrušov	00332607	Oščadnica	00314170

<b>Obec</b>	<b>IČO obce</b>	<b>Obec</b>	<b>IČO obce</b>
Otročok	00318957	Podvysoká	00314196
Palota	00323373	Pohorelá	00313696
Paňa	00308366	Pohranice	00308382
Panické Dravce	00316296	Pohronská Polhora	00313700
Párnica	00314781	Pohronský Bukovec	00313718
Partizánska Ľupča	00315656	Pochabany	00800031
Pastovce	00587583	Pokryváč	00314803
Patince	00306631	Poľanovce	00329487
Pavčina Lehota	00315664	Polichno	00316334
Pavľany	00329479	Polina	00650170
Pavlice	00682144	Poľný Kesov	00308391
Pavlová	00613711	Poloma	00327638
Pavlova Ves	00315672	Pongráčovce	00329495
Pavlovce	00649881	Poprad	00326470
Pečeňady	00312878	Poproč	00649899
Pečenice	00655902	Popudinské Močidl'any	00309834
Pečovská Nová Ves	00327590	Poráč	00329509
Pernek	00305014	Potok	00315702
Petrova Lehota	35590017	Považská Bystrica	00317667
Petrova Ves	00309770	Pozdišovce	00325678
Petrovany	00327603	Pôtor	00319511
Petrovce	00318973	Praha	00633127
Petrovce nad Laborcom	00325619	Prakovce	00329517
Píla	00316300	Prašice	00310964
Píla	00648051	Prašník	00312894
Pinciná	00649023	Pravica	00651842
Pitelová	00320919	Práznovce	35626526
Plavecké Podhradie	00309788	Predajná	00313751
Plavecký Mikuláš	00309796	Prenčov	00320943
Plavecký Peter	00309800	Preseľany	00310999
Plavecký Štvrtok	00305049	Prestavky	00320951
Pleš	00648299	Príbelce	00319520
Ploské	00649597	Pribiš	00314811
Pobedim	00311910	Príbovce	00316849
Počarová	30233623	Pribylina	00315711
Počúvadlo	00320927	Prietrž	00309869
Podbranč	00309818	Prietržka	00309877
Podbrezová	00313688	Príkra	00330892
Podhorany	00308374	Prochot	00320960
Podhorie	00320935	Prosiek	00315729
Podhradie	00316831	Prša	00316351
Podhradie	00800023	Prusy	00311006
Podkonice	00313670	Pstriná	00330906
Podkriváň	00316318	Pucov	00314820
Podlužany	00307386	Púchov	00317748
Podolie	00311928	Pukanec	00307416
Podrečany	00316326	Pusté Čemerné	00325694
Podtureň	00315699	Radimov	00309893

<b>Obec</b>	<b>IČO obce</b>	<b>Obec</b>	<b>IČO obce</b>
Radnovce	00318981	Sádočné	00692417
Radošovce	00309907	Santovka	00307432
Radzovce	00316369	Sása	00649821
Rajčany	00311022	Sasinkovo	00312959
Rákoš	00328669	Sedliacka Dubová	00314854
Rakovčík	00330922	Sekule	00682101
Rakovice	00312916	Seľany	00647586
Rakovo	00647365	Selce	00313807
Rakytník	00649970	Selce	00647641
Rapovce	00316377	Senica	00309974
Raslavice	00322521	Senné	00319546
Rašice	00649767	Senohrad	00320234
Ratka	00316385	Sihla	00649287
Ratková	00318990	Sikenička	00309265
Ratkovo	00316865	Siladice	00312967
Ratkovská Lehota	00649805	Sirk	00328812
Ratkovská Suchá	00650064	Skalica	00309982
Ratkovské Bystré	00319007	Skalka nad Váhom	00311961
Ratnovce	00011002	Skerešovo	00319074
Ráztočno	00318469	Sklabiná	00319554
Ráztoka	00313777	Sklabiňa	00316881
Ražňany	00327689	Sklabinský Podzámok	00650773
Reca	00306142	Sklené Teplice	00321001
Repište	00320978	Skýcov	00308421
Revúca	00328693	Slaská	00320994
Revúcka Lehota	00328715	Slatvina	00329541
Riečka	00313785	Sľažany	00308447
Richvald	00322555	Slepčany	00308455
Rišňovce	00308404	Slopná	00692361
Rohov	00611573	Slovany	00316903
Rohožník	00309923	Slovenská Ľupča	00313823
Rovensko	00309931	Slovenské Kľačany	00649406
Rovné	00319066	Slovinky	00329550
Rožkovany	00327719	Smižany	00691721
Rožňavské Bystré	00328766	Smolinské	00309991
Rudňany	00329533	Smolnícka Huta	00329584
Rudno nad Hronom	00320986	Smolník	00329576
Ruská Nová Ves	00327727	Smrdáky	00310000
Ruskovce	00311031	Smrečany	00315753
Ružiná	00316393	Snina	00323560
Ružindol	00312941	Sobotište	00310018
Ružomberok	00315737	Socovce	00316920
Rybky	00309915	Sokolce	00306665
Rybník	00307424	Sokolovce	00312991
Rybník	00649813	Solčany	00311081
Rykynčice	00320196	Sološnica	00310026
Sabinov	00327735	Spišská Belá	00326518
Sačurov	00332810	Spišská Nová Ves	00329614

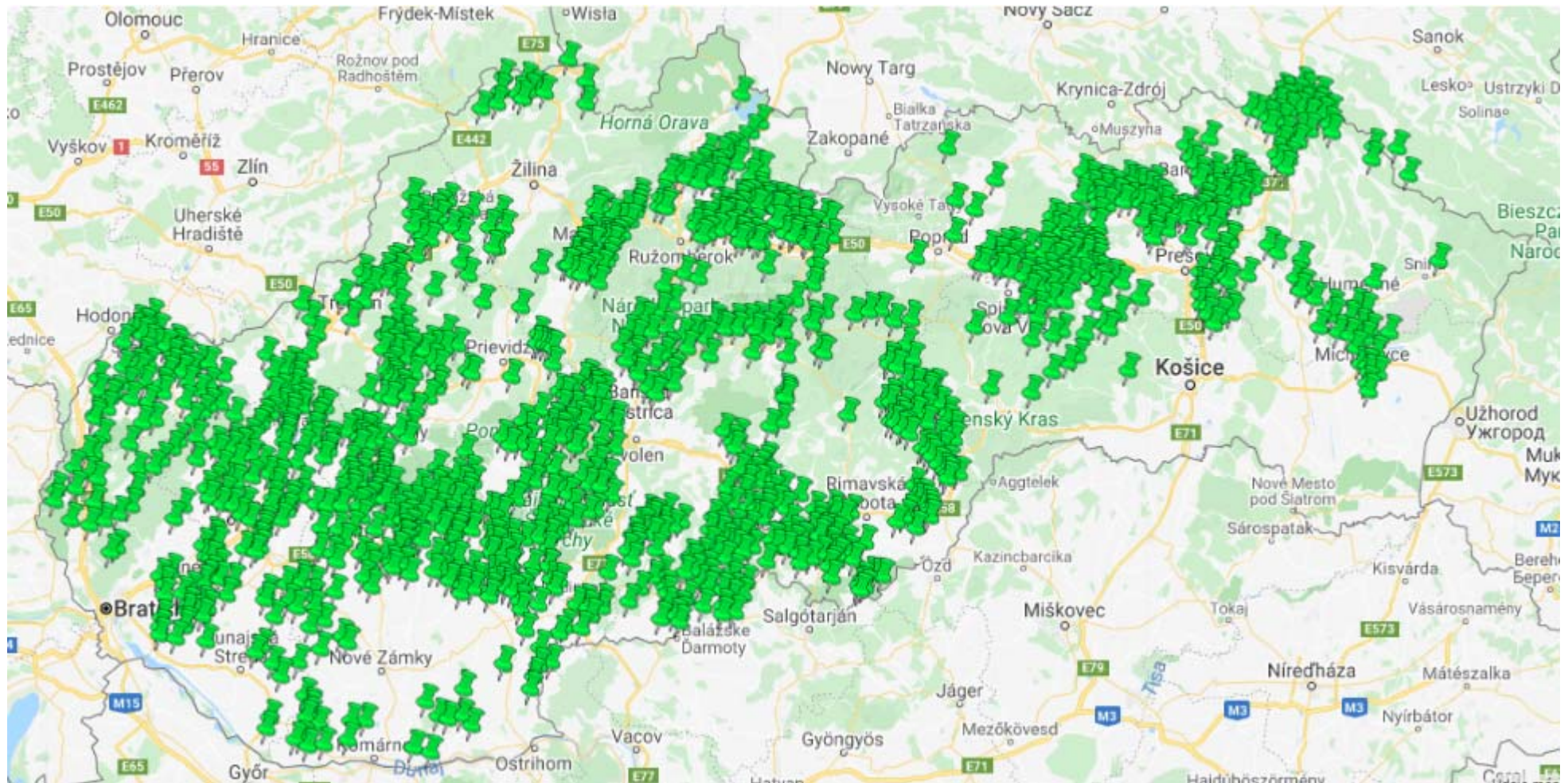


<b>Obec</b>	<b>IČO obce</b>	<b>Obec</b>	<b>IČO obce</b>
Spišské Podhradie	00329622	Šarišský Štiavnik	00331058
Spišské Tomášovce	00329649	Šarovce	00307521
Spišské Vlachy	00329657	Šaštín-Stráže	00310069
Spišský Hrhov	00329592	Šávoľ	00316415
Spišský Hrušov	00329606	Šelpice	00682225
Spišský Štvrtok	00329631	Šemetkovce	00331066
Stankovany	00315761	Šiatorská Bukovinka	00316431
Stará Bašta	00649716	Šiba	00322652
Stará Halič	00316407	Šíd	00316423
Stará Kremnička	00321010	Šípkové	31827322
Stará Lesná	00326577	Šišov	00311138
Stará Voda	00329665	Šivetice	00328863
Staré	00325805	Špačince	00313033
Staré Hory	00313831	Špania Dolina	00313858
Starý Hrádok	00587605	Štefanov	00310077
Starý Tekov	00307483	Štefanovičová	31197566
Staškov	00314293	Šterusy	00800163
Strážske	00325813	Štiavnické Bane	00321028
Stredné Plachtince	00319571	Štiavnička	00315770
Strekov	00309273	Štitáre	37869531
Streženice	00692336	Štvrtok na Ostrove	00305731
Studená	00649724	Šuľa	00650676
Studenec	00329673	Šumiac	00313866
Studienka	00310042	Šurianky	00308498
Stuľany	00322610	Šurice	00316458
Sučany	00316938	Šúrovce	00313068
Sucháň	00319589	Šútovo	00316946
Suché	00325848	Švedlár	00329681
Suché Brezovo	00648311	Švošov	00315788
Suchohrad	00305090	Tachty	00649732
Sútor	00319082	Tajná	00308501
Svätoplukovo	00611191	Tajov	00313882
Svätý Anton	00320471	Tehla	00587613
Svätý Kríž	00315508	Tekovská Breznica	00321036
Sverepec	00692263	Tekovské Nemce	00321044
Svidnička	00331015	Tekovský Hrádok	00800333
Svidník	00331023	Telince	00611204
Svinná	00312011	Teplička	00329690
Svrbice	00800066	Teriakovce	00327859
Šajdíkove Humence	00310051	Terňa	00327867
Šalgovce	00311120	Tesárske Mlyňany	00308528
Šalov	00307505	Tešedíkovo	00306215
Šamorín	00305723	Tichý Potok	00327875
Šamudovce	00325864	Tlmače	00307581
Šarbov	00331040	Točnica	00316466
Šarišské Bohdanovce	00327786	Tomášikovo	00306223
Šarišské Dravce	00327794	Tomášov	00305120
Šarišské Sokolovce	00327816	Tomášovce	00316474

<b>Obec</b>	<b>IČO obce</b>	<b>Obec</b>	<b>IČO obce</b>
Tomášovce	00649503	Uloža	00329720
Topoľčianky	00308536	Uňatín	00648949
Topoľnica	00306231	Unín	00310107
Topoľníky	00305740	Urmince	00311227
Torysa	00327883	Uzovce	00327921
Torýsky	00329703	Uzovská Panica	00319163
Trakovice	00313092	Uzovské Pekľany	00327930
Trávnik	00306681	Uzovský Šalgov	00327948
Trebatice	00313106	Vagrinec	00331112
Trebeľovce	00316491	Valaská	00313904
Trebostovo	00316954	Valča	00317021
Trebušovce	00647616	Valkovňa	00313912
Trenč	00647349	Vaniškovce	00595756
Trenčianska Teplá	00312045	Vápeník	00331139
Trenčianske Bohuslavice	00312061	Varhaňovce	00327956
Trenčianske Jastrabie	00312070	Vavrišovo	00315834
Trenčianske Mitice	00312096	Večelkov	00649741
Trenčianske Stankovce	00312100	Veľčice	00308544
Trenčianske Teplice	00312088	Veličná	00314960
Trenčín	00312037	Veľká Čausa	00318540
Trnava	00313114	Veľká Dolina	00308552
Trnavá Hora	00321052	Veľká Hradná	00312134
Trnkov	00327891	Veľká nad Ipľom	00316539
Trnovec	00310085	Veľké Borové	00315851
Trnovec nad Váhom	00306240	Veľké Dravce	00316512
Trnovo	00692531	Veľké Dvorany	00311243
Trpín	00648167	Veľké Hoste	00311251
Trstené	00315796	Veľké Chlievany	00311260
Trstín	00313122	Veľké Kosihy	00306703
Tuhár	00316482	Veľké Kozmálovce	34076743
Tulčík	00327913	Veľké Leváre	00310115
Tupá	00307599	Veľké Orvište	00654078
Turá	00307602	Veľké Pole	00321079
Turany	00316962	Veľké Turovce	00307653
Turčianska Štiavnička	00316997	Veľké Vozokany	00611212
Turčianske Jaseno	00316679	Veľké Zálužie	00308595
Turčianske Kľačany	00316971	Veľké Zlievce	00319643
Turčiansky Ďur	00649139	Veľký Cetín	00308609
Turčiansky Peter	00316989	Veľký Ďur	00307645
Turčok	00328880	Veľký Krtíš	00319651
Turecká	00648183	Veľký Lapáš	00308145
Turík	00590649	Veľký Lom	00319660
Turzovka	00314331	Veľký Šariš	00327972
Tvrdomestice	00800104	Veselé	00313165
Tvrdošín	00314901	Veterná Poruba	00315869
Uhliská	00587621	Vidiná	00649031
Úhorná	00329711	Vieska	00650749
Uhorská Ves	00315818	Vieska nad Blhom	00649775

<b>Obec</b>	<b>IČO obce</b>	<b>Obec</b>	<b>IČO obce</b>
Vieska nad Žitavou	00308617	Záhorská Ves	00305219
Vikartovce	00326691	Záhradné	00328022
Vinné	00325953	Zákopčie	00314358
Vinodol	00308625	Zalaba	00587648
Visolaje	00317888	Zálesie	00682110
Višňové	00312151	Závada	00319708
Višňové	00650161	Závadka	00329797
Vítkovce	00329746	Závadka nad Hronom	00313947
Vlachy	00315877	Závažná Poruba	00315915
Vlčany	00306312	Závod	00310158
Vlčkovce	00682209	Zbehy	00308668
Vlkanová	00648469	Zborov nad Bystricou	00314366
Vlky	00305189	Zbrojníky	00307688
Vojkovce	00329754	Zbudza	00326062
Volkovce	00308633	Zeleneč	00313211
Voznica	00321087	Zemianska Olča	00306720
Vozokany	00311324	Zemianske Podhradie	00699098
Vráble	00308641	Zemiansky Vrbovok	00648825
Vrádište	00310131	Zlatá Baňa	00328031
Vranov nad Topľou	00332933	Zlaté Klasy	00305839
Vrbnica	00325988	Zlaté Moravce	00308676
Vrbové	00313190	Zlatná na Ostrove	00306738
Vrbovka	00319686	Zlatníky	00311367
Vrícko	00317039	Zlatno	00308684
Vrútky	00647209	Zliechov	00317969
Výčapy-Opatovce	00308650	Zohor	00305235
Vysočany	00311332	Zombor	00648655
Vysoká	00321095	Zubák	00317977
Vysoká	00327999	Zvončín	34075836
Vysoká nad Kysucou	00314340	Žabokreky	00317047
Vysoká pri Morave	00305197	Žarnovica	00321117
Vyškovce nad Ipľom	00307661	Ždiar	00326780
Vyšná Boca	00315907	Želiezovce	00307696
Vyšná Jedľová	00331201	Žemberovce	00307700
Vyšná Pisaná	00331228	Žemliare	00655911
Vyšná Šebastová	00328006	Žiar	00315923
Vyšné nad Hronom	00587630	Žiar	00649783
Vyšné Repaše	00329762	Žiar nad Hronom	00321125
Vyšný Komárnik	00331236	Žibritov	00649317
Vyšný Kručov	00322725	Žihárec	00306347
Vyšný Kubín	00649058	Žikava	00308692
Vyšný Orlík	00331252	Žíp	00649791
Vyšný Slavkov	00329771	Žirany	00308706
Záborie	00649473	Žitavany	37869451
Záborské	00328014	Žitavce	00308722
Záhorce	00319694	Žitná-Radiša	00311383
Záhorie (vojenský obvod)	00800902	Župkov	00321133

Príloha - Rozsah územného pokrytia Slovenskej republiky na účely zabezpečenia zberu vyhradeného prúdu odpadu





Galvaniho 7/B  
821 04 Bratislava 2  
Slovensko



tel.: 02 333 227 10  
fax: 02 335 200 10  
envipak@envipak.sk



IČO: 35858010  
IČ DPH: SK 2020264290  
DIČ: 202 026 4290

Spoločnosť zapísaná v Obch.registri Okr.súdu BA I, odd.: Sa, vl.č.3128/B

Bankové spojenie: VÚB banka: SK20 0200 0000 0037 3883 6457, SWIFT/BIC: SUBASKBX; Tatra banka: SK16 1100 0000 0026 2376 8445, SWIFT/BIC: TATRSKBX

