



**Správa o činnosti
organizácie zodpovednosti výrobcov
ENVI - PAK, a. s.
za 4. kalendárny štvrtrok 2018**



Správa o činnosti organizácie zodpovednosti výrobcov ENVI - PAK, a.s.

za 4. kalendárny štvrtrok 2018

Organizácia zodpovednosti výrobcov ENVI - PAK, a.s., (ďalej len „ENVI - PAK“ alebo „OZV ENVI - PAK“), ktorá vykonáva svoju činnosť v zmysle zákona č. 79/2015 Z. z. o odpadoch a o zmene a doplnení niektorých zákonov v znení neskorších predpisov (ďalej len „zákon“) a v súlade s platnou autorizáciou č. 0006/OBALY/OZV/A/16-3.3, zverejňuje v zmysle § 28 ods. 4 písm. z) zákona Správu o činnosti organizácie zodpovednosti výrobcov za 4. kalendárny štvrtrok 2018 (ďalej len „štvrtročná správa“).

Štvrtročná správa je vypracovaná v zmysle § 28 ods. 4 písm. z) zákona v rozsahu § 28 ods. 9 písm. c), d), f) až h) zákona. Údaje zverejnené v štvrtročnej správe sú priebežného charakteru (k 30. januáru 2019), a preto ich nemožno považovať za nemenné, resp. konečné pre určenie rôznych štatistík alebo výpočtov.

ZÁKLADNÉ ÚDAJE O SPOLOČNOSTI

Obchodné meno: ENVI - PAK, a.s.

Sídlo: Galvaniho 7/B, 821 04 Bratislava

Spoločnosť zapísaná v Obchodnom registri Okresného súdu BA I, oddiel: Sa, vložka číslo 3128/B

e-mail: envipak@envipak.sk

Kontakt: tel.: +421 2 333 227 10 • fax: + 421 2 335 200 10

IČO: 35 858 010

IČ DPH: SK2020264290

www.envipak.sk • www.triedime.sk • www.zodpovednaspolocnost.sk

Spoločnosť ENVI - PAK založili v roku 2003 poprední výrobcovia balených výrobkov. Bola tak prvým reprezentantom RZV na Slovensku. Odvtedy ENVI - PAK zabezpečuje triedený zber odpadov a jeho zhodnocovanie a recykláciu. 20. apríla 2016 Ministerstvo životného prostredia Slovenskej republiky udelilo spoločnosti ENVI - PAK autorizáciu na činnosť organizácie zodpovednosti výrobcov pre obaly a s účinnosťou od 1. júla 2016 sa spoločnosť ENVI - PAK stala organizáciou zodpovednosti výrobcov (OZV). ENVI - PAK je tak najdlhšie pôsobiace organizáciou zodpovednosti výrobcov (pôvodne oprávnenou organizáciou) na Slovensku. Preto má najviac praktických skúseností, pričom know-how čerpá aj od výrobcov, ktorí majú s riadením systémov rozšírenej zodpovednosti výrobcov mnohoročné medzinárodné skúsenosti. Sú nimi:



ENVI - PAK už od svojho vzniku plní povinnosti výrobcov prostredníctvom financovania triedeného zberu v samosprávach. Zabezpečuje zber, zhodnocovanie a recykláciu odpadov z obalov a neobalových výrobkov, a od účinnosti zákona č. 79/2015 Z. z. o odpadoch financuje triedený zber v obciach a mestách v Slovenskej republike.

Pre OZV ENVI - PAK je prioritou neustále zefektívňovanie systému triedeného zberu, zhodnocovania a recyklácie a optimalizovanie jeho nákladovosti. OZV ENVI - PAK je transparentnou spoločnosťou a

funguje na princípe spolupráce všetkých subjektov podieľajúcich sa na toku odpadov – od osôb uvádzajúcich na trh alebo do obehu obaly a neobalové výrobky, cez obce a mestá, ktoré sú zodpovedné za zavedenie triedeného zberu na svojom území, zberové spoločnosti, ktoré zabezpečujú zber a dotriedenie odpadov, až po spracovateľov odpadov, ktorí z vytriedených druhotných surovín vyrábajú svoje výrobky.



ENVI - PAK sa už pri vzniku v roku 2003 stal členom medzinárodného združenia organizácií zodpovednosti výrobcov PRO Europe, prostredníctvom ktorého získava a na Slovensku implementuje medzinárodné know-how. Organizácie združené v PRO Europe prevádzkujú systémy zberu, zhodnocovania a recyklácie odpadov dlhé roky. Preto sú pre spoločnosť ENVI - PAK zdrojom odporúčaní, ktoré môže na Slovensku využívať s tým, že boli už overené a dobre fungujú vo vyspelých európskych krajinách s dlhou tradíciou.



V roku 2013 ENVI - PAK spoločne so 17 oprávnenými organizáciami vo svete založili medzinárodné neziskové združenie EXPRA, ktorého cieľom je skvalitňovanie systémov a procesov napĺňajúcich správne uplatňovanie princípu rozšírenej zodpovednosti výrobcov v oblasti odpadov z obalov.



OZV ENVI - PAK vynakladá dlhoročné úsilie podoprené používaním medzinárodne registrovanej ochrannej známky ZELENÝ BOD na zabezpečenie informovanosti verejnosti v oblasti triedeného zberu – obal s ochrannou známkou ZELENÝ BOD patrí do triedeného zberu.



OZV ENVI - PAK je organizátorom medzinárodného environmentálneho projektu ZODPOVEDNÁ SPOLOČNOSŤ, ktorý je zameraný na zvýšenie vedomostí, zručností a návykov týkajúcich sa triedenia odpadov z obalov, na zmenu spotrebiteľského správania a prevzatie zodpovednosti za prostredie, v ktorom žijeme.

ZVEREJNENÉ ÚDAJE V ZMYSLE ZÁKONA (podľa § 28 ods. 4 písm. z) v spojení s § 28 ods. 9 písm. c), d), f) až h) zákona)

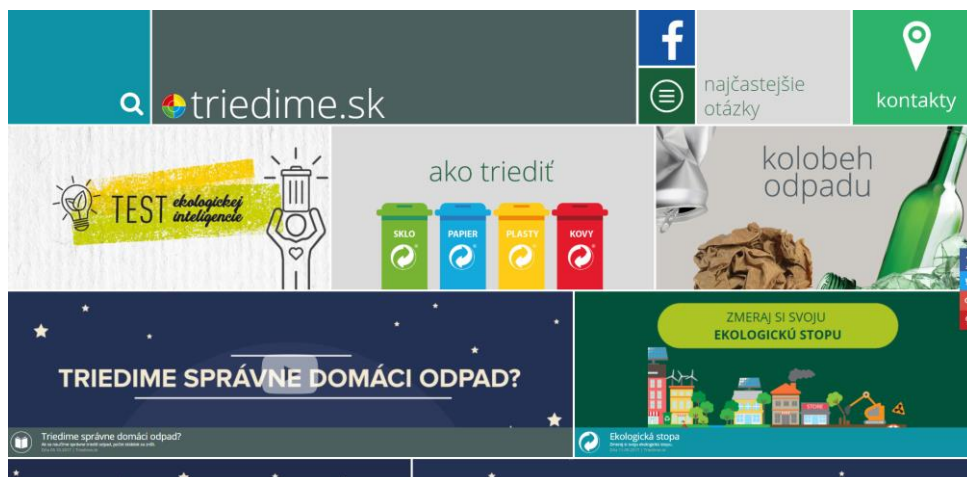
Výška finančných prostriedkov vynaložených na propagačné a vzdelávacie aktivity a stručný popis týchto aktivít – § 28 ods. 9 písm. h) zákona

Finančné prostriedky vynaložené na propagačné a vzdelávacie aktivity a stručný popis aktivít

OZV ENVI - PAK pokračovala v špeciálnom vzdelávacom programe – Vy len triedte, my sa postaráme určenom všetkým vekovým skupinám so špeciálnym zameraním na deti a mládež.

VY len TRIEDTE! MY SA POSTARÁME

ENVI - PAK prevádzkuje špeciálnu webovú stránku www.triedime.sk s kontaktným formulárom, tzv. zelenou linkou pre otázky a odpovede všetkých obyvateľov Slovenska.



OZV ENVI - PAK počas 4. štvrtroka 2018 vzdelávala aj prostredníctvom celoslovenských a lokálnych médií. V tlačných a elektronických médiách bolo publikovaných 42 spontánných výstupov.

OZV ENVI - PAK vzdeláva verejnosť so zameraním na správne triedenie, predchádzanie tvorby odpadov, či motivovanie občanov k triedeniu tým, že za vytriedený odpad neplatia.

SME Ekonomika

Slovensko patrí medzi najhoršie krajiny v Európskej únii v triedení a recyklácii odpadu, ešte stále u nás končí väčšina smetí na skládkach.

Odpadu pritom neprodukuje menej. „Ľudia viac zarábajú, viac nakupujú a produkujú viac odpadu,“ hovorí v najnovšom podcaste Index **Katarína Kretter** z oddelenia komunikácie organizácie ENVI-PAK, ktorá zabezpečuje zber, zhodnocovanie a recykláciu odpadov z obalov a neobalových výrobkov, a financuje triedenie odpadu zhruba v polovici obcí na Slovensku.

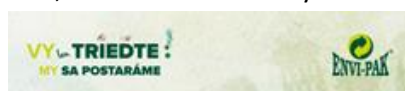
Vysvetľuje, že súčasný trend „zero waste“, teda nulovej produkcie odpadu nie je nič nové. „Jeden z princípov, na ktorých je postavený aj slovenský zákon o odpadoch, je predchádzanie tvorbe odpadu,“ hovorí Kretter.

V aktuálnej epizóde podcastu Index sa dozviete

- kde končí väčšina slovenského odpadu a či je možné, že časť končí v oceánoch a moriach,
- čo sa deje s kontajnermi na plast a papier, ak je v nich viac než polovica smetí, ktoré tam nepatria,
- prečo sa na sídliskách vyplatí investovať do uzamykateľného stojiska na kontajnery,

OZV ENVI - PAK poskytuje obciam, kde sa triedený zber vykonáva vrecovým systémom, označené vrecia na triedený zber s informáciami o tom, čo do daných vriec patrí. Okrem toho sú na vreciach informácie o predchádzaní vzniku odpadov, nakladaní so zálohovanými obalmi, vysvetleniami značiek materiálového zloženia obalov, informácie o tom, že triedený zber nehradia občania, ale výrobcovia prostredníctvom OZV a tiež motiváciu, prečo je dôležité triediť odpad.

Obciam OZV ENVI - PAK zasielal elektronické informácie uverejniteľné na webovom sídle obce, prípadne v miestnych periodikách, s informáciami ako správne odpad triediť, ako predchádzať vzniku odpadov, že občan za triedený zber neplatí.



Vážený pán primátor, vážený pán starosta,

Vianoce, najočakávanejší sviatok roka, sú predo dverími, avšak čoraz viac sa stávajú aj sviatkami veľkej spotreby a nadmernej tvorby odpadu. Mälo by sa ale zamyslieť, ako by mohol osobne prispieť k tomu, aby boli Vianoce menej konzumné.

Aby sa odpad správne triedil aj v čase Vianoc a množstvo vytriedeného odpadu sa zvyšovalo, najlepšou cestou je pokračovať vo vzdelávaní a motivovaní obyvateľstva aj v období pred a počas sviatkov.

V mesiaci november Vám boli poštou zaslané plagáty o správnom triedení a vianočnou tematikou.

Touto cestou Vám posielame link na stiahnuť v PDF formáte: **plagát o správnom triedení** - papier, sklo, plasty, kovy a nápojové kartóny. Prosíme, zabezpečte ich sprístupnenie obyvateľom Vašej obce alebo mesta na svojej internetovej stránke alebo v miestnom periodiku.

[Plagát si môžete stiahnuť so kliknutím na link nižšie.](#)

Plagát pre obce, ktoré triedia plasty, kovy a nápojové kartóny do jednej nádoby/vreca:

https://envipak.sk/upload/04_gallery/20/ENVI_18670_Vianoce_plagaty_triedime.pdf

Plagát pre ostatné obce:

https://envipak.sk/upload/04_gallery/20/ENVI_18670_Vianoce_plagaty_triedime_2.pdf



Majte na pamäti nasledovné pravidlá a informujte o nich aj svojich občanov:

- Snažte sa odpad netvoríť vôbec.
- Zálohované obaly nepatria do koša, vráťte ich do predajne.
- Dodržiavajte farebnú abecedu triedenia: sklu patrí zelená, papieri modrá, plastom žltá, kovom červená a nápojovým kartónom oranžová farba. Napovie Vám aj označenie na obale:



- Riadte sa pravidlami triedenia vašej obce. Len vytriedený odpad sa dá zhodnotiť a recyklovať.
- Triedte odpad, oplatiť sa to. Za vytriedený odpad občan neplatí, jeho zber hradia výrobcovia prostredníctvom OZV ENVI - PAK.

V prípade otázok nás kontaktujte:

E-mail: obce@envipak.sk

ENVI - PAK, a.s. • Galvaniho 7/B • 821 04 Bratislava

www.envipak.sk • www.triedime.sk • www.zodpovednaspolocnost.sk

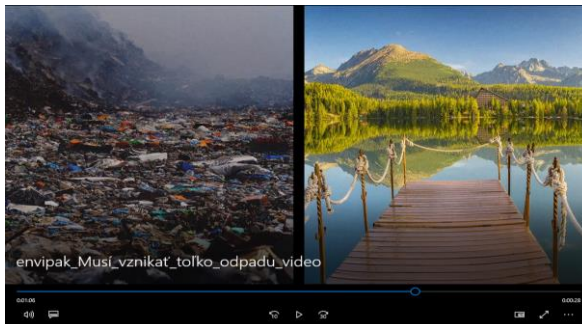
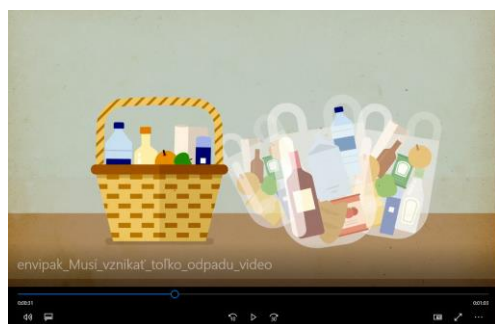


INFORMÁCIE POSKYTOVANÉ VEREJNOSTI PROSTREDNÍCTVOM VZDELÁVACÍCH AKTIVÍT

V zmysle § 7 ods. 1 vyhlášky OZV ENVI - PAK poskytuje konečným používateľom v rámci vykonávaných propagačných a vzdelávacích aktivít informácie vo vzťahu k príslušnému vyhradenému prúdu odpadu o:

a) spôsoboch predchádzania vzniku odpadu patriaceho do vyhradeného prúdu odpadu

Občania sú o predchádzaní vzniku odpadu a spôsoboch predchádzania informovaní prostredníctvom webstránky www.triedime.sk, kde sa nachádza informačné video s názvom „Musí vznikáť toľko odpadu?“



Návštevníkom webstránky www.envipak.sk je tiež k dispozícii článok o predchádzaní vzniku odpadu: www.envipak.sk/clanok/Efektivny-obal-ucinna-prevencia. ENVI - PAK zverejnil informáciu o predchádzaní tvorby odpadov v celoslovenskej tlači, on-line médiách aj na sociálnej sieti facebook. Táto informácia je súčasťou všetkých vzdelávacích materiálov poskytovaných občanom zmluvných obcí a miest.

b) skutočnosti, že triedený zber vyhradeného prúdu odpadu vrátane triedeného zberu zložky komunálnych odpadov patriacej do vyhradeného prúdu odpadu zabezpečuje príslušný výrobca vyhradeného výrobku a znáša náklady s tým spojené

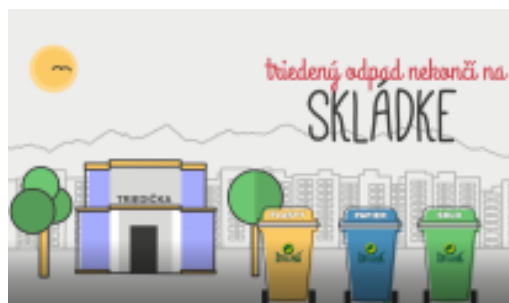
Informovanie verejnosti o tom, že za triedený zber odpadov z obalov a neobalových výrobkov znáša náklady výrobca prebieha prostredníctvom webstránky www.triedime.sk a formou inzercie v celoslovenskej tlači. Predmetná informácia je taktiež k dispozícii na webstránke www.envipak.sk v sekcii NOVINKY a tiež súčasťou inzercie i všetkých materiálov o triedení distribuovaných obciam. Táto informácia je umiestnená i na plagátoch distribuovaných obciam v elektronickej podobe a umiestnená i na webstránke www.envipak.sk určená na umiestnenie v miestnej tlači a na internetových stránkach obce. Zároveň na túto skutočnosť OZV ENVI - PAK upozorňuje vo videu o správnom triedení.



c) skutočnosti, že náklady na triedený zber podľa písmena b) nie sú súčasťou miestneho poplatku za komunálny odpad a drobný stavebný odpad podľa osobitného predpisu, okrem nákladov spôsobených nedôsledným triedením podľa § 81 ods. 10 zákona

Vzhľadom na bezprostrednú prepojenosť s predchádzajúcim písm. b) je rovnako táto informácia zverejnená na webstránkach www.triedime.sk ako aj www.envipak.sk, formou celoslovenskej inzercie v tlači aj v materiáloch o triedení distribuovaných obciam (plagáty, video, články).

d) význame účasti obyvateľstva na triedenom zbere zložky komunálnych odpadov patriacej do vyhradeného prúdu odpadu



ENVI - PAK neustále zdôrazňuje význam účasti obyvateľov na triedenom zbere odpadov, čím povzbudzuje občanov k aktívnej účasti na triedenom zbere. K tomu využíva rôzne informačné kanály (napr. internetové stránky www.envipak.sk a www.triedime.sk, články na internete venované odpadovej problematike, edukačné materiály a pomôcky pre mládež). Všetky distribuované osvetové a vzdelávacie materiály zahŕňajú

apel na to, aby obyvatelia triedili odpad, nakoľko len vytriedený odpad môže putovať na ďalšie zhodnotenie.

e) spôsoboch nakladania s odpadom vyzbieraným v rámci triedeného zberu

Spôsob nakladania a využitia vytriedeného odpadu ako druhotnej suroviny je uvedený na internetovej stránke www.triedime.sk.

The image shows three screenshots of the website www.triedime.sk. The top part shows the website's header with a search bar, social media icons, and a menu. Below the header, there are four main content blocks: 'čo sa deje s odpadom', 'zberné autá', 'ako funguje triedička', and 'zhodnotenie odpadu a recyklácia'. Below these are three diagrams illustrating the recycling process for different materials:

- ZHODNOTENIE ODPADU A RECYKLÁCIA**
670 HLIŇKOVÝCH PLECHOVIEK = RÁM NA BICYKEL
- ZHODNOTENIE ODPADU A RECYKLÁCIA**
30 PET FLIAŠ = FLEECOVÁ BUNDA
- ZHODNOTENIE ODPADU A RECYKLÁCIA**
5 SKLENENÝCH POHÁROV = VÁZA

f) skutočnostiach uvedených v § 5 vyhlášky, ktoré sa týkajú príslušného vyhradeného prúdu odpadu v zmysle § 5 ods. 3 písm. a) (poskytnutie informácie konečným používateľom obalov o dostupných systémoch odoberania zálohovaných obalov, zbere, o zhodnocovaní a recyklácii odpadov z obalov)

ENVI - PAK informoval verejnosť prostredníctvom inzercie v celoslovenskej tlači aj prostredníctvom materiálov distribuovaných do zmluvných obcí o tom, že zálohované opakovane použiteľné obaly nepatria do triedeného zberu, ale odovzdávajú sa v mieste ich nákupu alebo obdobnej prevádzke.

The infographic is titled "AK SPRÁVNE TRIEDIME SVET JE KRAJŠÍ". It features a row of five recycling bins: SKLO (green), PAPIER (blue), PLASTY (yellow), KOVY (red), and VHM (orange). The text provides the following instructions:

1. SNAŽTE SA ODPAD NETVORIŤ VÔBEC.
2. ZÁLOHOVANÉ OBALY NEPATRIA DO KOŠA, VRÁŤTE ICH DO PREDAJNE.
3. DODRŽUJTE FAREBNÚ ABECEDU TRIEDENIA: SKLU PATRÍ ZELENÁ, PAPIERU MODRÁ, PLASTOM ŽLTÁ, KOVOM ČERVENÁ A NÁPOJOVÝM KARTÓNOM ORANŽOVÁ FARBA. NAPOVIE VÁM AJ OZNAČENIE NA OBALĚ. RIADTE SA PRAVIDLAMI SVOJEJ OBCE.
4. IBA VYTRIEDENÝ ODPAD SA DÁ ZHODNOTIŤ A RECYKLOVAŤ.
5. TRIEDTE ODPAD, OPLAŤ SA TO: ZA VYTRIEDENÝ ODPAD OBYČIAN NEPLAŤ, JEHO ZBER HRADIA VYROBCOVIA PROSTREDNÍCTVOM OZV ENVI - PAK.

V zmysle § 5 ods. 3 písm. b) vyhlášky (poskytnutie informácie konečným používateľom obalov o ich úlohe, ktorou prispievajú k zhodnoteniu a recyklácii odpadov z obalov)

ENVI - PAK učí zásady správneho triedenia. Súčasťou aktivít je preto informovanie o farebnom rozlíšení zberných nádob a odpadoch, ktoré do nich patria. V tejto súvislosti boli do zmluvných obcí na základe individuálnych požiadaviek distribuované materiály s informáciou o potrebe znižovania objemu odpadu pred vyhodením do zbernej nádoby (napr. zošliapnutím).



V zmysle § 5 ods. 3 písm. c) vyhlášky (poskytnutie informácie konečným používateľom obalov o význame označení na obaloch, ktoré sa na trhu vyskytujú)

ENVI - PAK informoval o význame označovania obalov a o tom, akými písomnými a číselnými znakmi sa označujú jednotlivé obalové materiály. Tieto symboly sú tiež súčasťou celoslovenskej inzercie, letákov, plagátov a nálepiek na kontajnery.

FORMY VZDELÁVANIA A OSVETY

ENVI - PAK vykonával propagačné a vzdelávacie aktivity nasledovnými formami, v zmysle § 7 ods. 3 vyhlášky :

a) s celoslovenskou pôsobnosťou

1. oznam v tlači s celoslovenskou pôsobnosťou

- spontánna publicita a inzercia v celoslovenskej tlači so zameraním na vyššie opísané témy (Pravda, Nový čas, Obecné noviny).

ENVI - PAK uverejňuje informácie aj na webovej stránke ENVI - PAK, a na špeciálne vytvorenej webovej stránke www.triedime.sk. Spoločnosť ENVI - PAK článkami, súťažami a otázkami a odpoveďami motivuje k správne triedeniu odpadu.



b) s lokálnou pôsobnosťou

- vzdelávacie články a spontánna publicita v tlači, vývesky, letáky, plagáty, videá určené pre lokálne televízie, webstránky obcí a premietania v miestnych kinách i pre proces výučby na školách a pod. Zameranie materiálov je s dôrazom na vyššie uvedené témy = kvalifikovaná, cieľená a odborné riadená osвета a vzdelávanie obyvateľstva s prihliadnutím aj na vizualizáciu a farebnosť tak, aby bola informácia ľahko zapamätateľná pre všetky vekové kategórie.

OZV ENVI - PAK využíva najmä:

- **direct maily**
 - ako kanál na zasielanie edukačných článkov v regionálnych médiách a webstránkach obcí – letáky/vizuály o správnom triedení, vizuály a články o zošliapaní odpadu, o správnom triedení o nakladaní s odpadom po správnom vytriedení.
 - a na šírenie videí a on-line pomôcok pre ZŠ a MŠ (maľovanka, digitálny zošit a pod.).

- **plagáty veľkosť A2**

Vyvesenie na obecných úradoch, verejných priestranstvách a na školách



- **zberové kalendáre**

- **informačné letáky**

Veľkosť A4, určené obyvateľom so základnou informáciou o správnom triedení; veľkosť A5 o BIO odpade; veľkosť A5 – zložený leták o správnom triedení a potrebe triedenia odpadov.

- **lokálna tlač a internetové stránky/on-line médiá**

Informácie o dôležitosti triedenia, potrebe znižovať objem odpadu pred vyhodením, informovanie o skutočnosti, že občan za vytriedený odpad neplatí a iné.

- **nálepky na kontajnery a potlač vriec do domácností**

Správne označenie kontajnerov a vriec s informáciami, kam patrí ktorý odpad, je prvým predpokladom správneho triedenia občanov.



• on-line vzdelávanie

Pre verejnú oblasť bola počas 4. štvrtroka 2018 aktualizovaná a dopĺňaná stránka správneho triedenia www.triedime.sk. Obsahuje všetky potrebné informácie o správnom triedení. Prostredníctvom animácií vysvetľuje triedenie základných druhov komodít, hovorí o tom, čo sa deje s odpadom, ako funguje triediaca linka, zberné autá a nakoniec popisuje i zhodnotenie odpadu a recykláciu. Okrem animácií obsahuje množstvo článkov a videí. Súčasťou stránky sú aj videá:

- „Jožo z triedičky“ – o spôsobe fungovania triediacej linky a potrebe zvýšiť množstvo vytriedeného odpadu občanmi.
- „Triedime správne domáci odpad?“ – o spôsoboch správneho triedenia odpadu z domácností.
- „Musí vznikáť toľko odpadu?“ – o dôležitosti prevencie – predchádzania vzniku odpadu.
- „Vzdelávame sa a separujeme s www.triedime.sk“ – o tom, kde všade je možné nájsť informácie o tom, ako triediť odpad.

Elektronická maľovanka je jedným z nosných pilierov stránky www.triedime.sk.



Oblíbená časť stránky pre dospelých je formulár, prostredníctvom ktorého sa môžu pýtať otázky z oblasti triedenia odpadov. Funguje aj ako zelená linka a prostredníctvom nej ENVI - PAK odpovedá na otázky na dennej báze.

- **spot pre obecné rozhlas**

Spot s informáciou o dôležitosti triedenia odpadu, o tom, že vratné zálohované obaly nepatria do triedeného zberu, ale je potrebné ich vrátiť na miesta výkupu (predajne), s informáciou, že za triedený zber občan neplatí.

ENVI - PAK pre vzdelávacie aktivity využíva aj priamy kontakt s občanmi, kde sa zameriava najmä na deti a mládež, a to najmä prostredníctvom:

- **školenia pedagógov**

- ZŠ a MŠ s odovzdaním edukačných pomôcok – prezentácií na USB kľúči (interaktívna prezentácia pre ZŠ, pre MŠ, manuál, aplikácia na triedenie odpadu, videá o predchádzaní vzniku odpadu, dôležitosti triedenia, správneho spôsobu triedenia i možnostiach informovania sa, ako správne triediť v jednotlivých lokalitách), pravítka, triediace kolieska, pexesá s grafikou správneho triedenia, maľovanky pre predškolskú výchovu a podobne

- **podujatia**

Priamy kontakt s občanmi, propagácia triedenia odpadu, edukovanie, ako správne triediť – prispôbované lokálnym požiadavkám. Hravá forma pre deti, dospelých i pre zamestnancov výrobcov – hry o triedení, test ekologickej stopy, distribúcia letákov a vzdelávacích pomôcok.

OZV ENVI - PAK v 4. štvrtroku 2018 vynaložila na propagačné a vzdelávacie aktivity náklady (bez DPH) vo výške 172 381 EUR. Výška týchto štvrtročných finančných prostriedkov je priebežná vzhľadom na celoročný charakter niektorých propagačných a vzdelávacích aktivít.

Opis spôsobu výkonu zberu, zoznamu miest zberu a údajov o rozsahu územného pokrytia Slovenskej republiky na účely zabezpečenia zberu vyhradeného prúdu odpadu je nasledovný:

Zoznam obcí, v ktorých sa zabezpečuje združené nakladanie s oddelene vyzbieranou zložkou komunálneho odpadu patriacou do vyhradeného prúdu odpadu tvorí prílohu tejto štvrtročnej správy.

Sumárny počet obcí, s ktorými má OZV ENVI - PAK uzatvorené zmluvy na prevádzkovanie systému združeného nakladania s odpadmi z obalov a s odpadmi z neobalových výrobkov oddelene vyzbieraných z komunálnych odpadov ku koncu 4. štvrtroka 2018 bol 1082, v rámci ktorých žilo 1 954 347 obyvateľov. Celkový počet obyvateľov Slovenskej republiky je 5 443 120, teda **rozsah územného pokrytia Slovenskej republiky na účely zabezpečenia zberu vyhradeného prúdu odpadu je 35,90 %.**

Spôsob zabezpečenia výkonu zberu

Zber odpadov sa realizuje prostredníctvom miest zberu, ktorými sú na základe legislatívy obce a priemyselne prevádzky.

Miesto zberu – obec

OZV ENVI - PAK na území spolupracujúcich obcí prevádzkuje integrovaný systém triedeného zberu komunálnych odpadov, v rámci ktorého sa odpad z obalov a odpad z neobalových výrobkov zbiera spoločne v rámci inštalovanej infraštruktúry. V zmysle zákona je na území obce ustanovená povinnosť zaviesť a vykonávať triedený zber komunálnych odpadov v komoditách sklo, papier, plasty, kovy a viacvrstvové kombinované materiály na báze lepenky. Povinnosťou OZV ENVI - PAK je prevádzkovať, financovať a udržiavať takto zavedený systém triedeného zberu funkčný.

Triedený zber komunálnych odpadov sa na území obce realizuje formou:

1. zberných nádob/kontajnerov
2. zberných vriec
3. zberného dvora
4. iného spôsobu (napr. školský zber).

Zber na území obce vykonáva zazmluvnená zberová spoločnosť disponujúca platnými súhlasmi v zmysle zákona.

Samotný zber oddelene zbieraných zložiek prebieha v súlade s § 14 vyhlášky č. 371/2015 Z. z., ktorou sa vykonávajú niektoré ustanovenia zákona o odpadoch, a to prostredníctvom farebne odlišených zberných nádob:

- a) papier - modrá farba,
- b) sklo - zelená farba,

- c) plast - žltá farba,
- d) kovy - červená farba,
- e) VKM na báze lepenky - oranžová farba.

Vo viacerých samosprávach je v súlade s platnou legislatívou v komoditách plast, VKM na báze lepenky a kovy realizovaný kombinovaný zber, pričom je však zabezpečené následné roztriedenie zložiek a ich recyklácia/zhodnotenie.

OZV ENVI - PAK za účelom sledovania výkonností systémov triedeného zberu v jednotlivých obciach sleduje, analyzuje a vyhodnocuje viaceré výkonnostné a ekonomické ukazovatele. Na základe týchto ukazovateľov je možné identifikovať obce, kde je potrebné doplniť infraštruktúru na jednej strane a na strane druhej obce, kde je potrebné venovať viac času vzdelávaniu a osвете, nakoľko inštalovaná sieť je využívaná nedostatočne. Cieľom je neustále zvyšovať množstvo vyzbieraných a vytriedených odpadov z obalov a z neobalových výrobkov, za čo najefektívnejšieho využitia finančných prostriedkov.

Spôsob vykonávania zberu

Na zber odpadov z obalov a odpadov z neobalových výrobkov sú v obciach využívané dva základné spôsoby, alebo ich kombinácia:

- a) curb-side systém – občania vykladajú vrecia, príp. 120/240 litrový kontajner v stanovený deň zberu pred svoj dom,
- b) bring-systém – občania prinášajú odpad do zbernej nádoby umiestnenej v zbernom hniezde.

Zberný dvor

Na zbernom dvore (ak je v obci k dispozícii), môžu obyvatelia odovzdať predovšetkým nadrozmerné odpady z obalov a neobalových výrobkov. Pod nadrozmernými odpadmi rozumieme odpady, ktorých rozmery neumožňujú vloženie do nádob inštalovanej infraštruktúry v obci.

Zber je realizovaný najmä prostredníctvom veľkoobjemových kontajnerov s objemom 5 m³ – 16 m³. Po naplnení takéhoto kontajnera odovzdá prevádzkovateľ zberného dvora odpad priamo koncovému zariadeniu na zhodnocovanie alebo obchodníkovi s druhotnou surovinou.

Výkupne

Systém zberu prostredníctvom výkupní nie je priamo organizovaný ani zabezpečovaný OZV ENVI - PAK. Prostredníctvom tohto spôsobu zberu sa zbierajú najmä komodity papier a kovové obaly.

Údaje o množstve takto vyzbieraného odpadu sú OZV ENVI - PAK oznamované na základe § 16 ods. 4 zákona.

Miesto zberu – priemyselný subjekt

Prostredníctvom spolupráce s priemyselnými subjektmi sú zbierané odpady z obalov (iné ako komunálne odpady). Spôsob zberu a organizácia zberu týchto odpadov závisí od typu prevádzky, na jej priestorových možnostiach a na technologických možnostiach zberovej spoločnosti, ktorá má na činnosť zberu s príslušným priemyselným subjektom zmluvu. Typický je zber realizovaný

prostredníctvom zhromažďovania odpadu na vyhradených miestach v kontajneroch, ktoré sú po naplnení zberovou spoločnosťou vyzbierané.

Vyzbieraný odpad je následne upravovaný a ďalej odovzdaný na zhodnotenie/recykláciu priamo alebo prostredníctvom obchodníkov s druhotnou surovinou.

Spôsob zabezpečenia zhodnotenia a recyklácie

Zber a všetky následné činnosti zhodnocovania odpadov činnosťou R1 - R13 (podľa prílohy č. 1 zákona) alebo prípravy na jeho opätovné použitie sú zabezpečené v systéme ENVI - PAK.

Štandardne je odpad z miest a obcí v priestoroch zberovej spoločnosti upravovaný činnosťou R12 a takto upravený odpad (v tomto prípade už predajný artikel t. j. druhotná surovina) smeruje k finálnemu zhodnocovateľovi.

Recyklácia a zhodnocovanie vyzbieraných odpadov z obalov a odpadov z neobalových výrobkov je zabezpečovaná prostredníctvom obcí, miest a zberových spoločností, s ktorými má ENVI - PAK uzatvorené obchodné zmluvy.

Zmluvou o spolupráci sú mestá, obce a zberové spoločnosti zaviazané zabezpečiť, aby odovzdávané vytriedené odpady končili v zariadení na zhodnocovanie odpadov resp. na recykláciu. Časť vyzbieraných a upravených odpadov predáva ENVI - PAK zmluvným zariadeniam na zhodnotenie/recykláciu. V prípade, ak nejde o materiál v disponentúre ENVI - PAK, jeho zhodnotenie/recyklácia je zabezpečené na základe zmluvy so zberovou spoločnosťou.

Materiál obchodovaný OZV ENVI - PAK je pod kontrolou výrobcov, ktorí priamo rozhodujú o jeho finálnom využití, OZV má vplyv na výber finálneho recyklátora a celá výška výnosu z predaja druhotnej suroviny zostáva v systéme OZV.

V celom procese zabezpečovania finálneho nakladania s odpadmi z obalov a s odpadmi z neobalových výrobkov hrá dominantnú úlohu hierarchia odpadového hospodárstva. Tak ako aj v predchádzajúcom období, aj v 4. štvrtroku 2018 bola uprednostňovaným spôsobom nakladania s vytriedeným odpadom materiálová recyklácia. Vytriedený papier bol prednostne dodávaný do papierní a kartonážnych závodov, sklo do sklární, kovové odpady do oceliarní a hlinikární. Aj v tomto období bol z pohľadu materiálovej recyklácie najproblematickejšou komoditou plast. Okrem PET a HDPE, ktoré boli zhodnocované materiálovo, boli ostatné plastové odpady z väčšej miery zhodnocované energeticky.

Spôsob zabezpečenia zneškodnenia

Zneškodňovanie odpadu je zabezpečené prostredníctvom skládkovania a na základe zmluvy so zberovou spoločnosťou.

Zneškodňovanie zostatkov po dotriedení je realizované priamo zberovou spoločnosťou resp. subjektom, ktorý realizoval dotriedenie, ktorý je buď priamo prevádzkovateľom skládky alebo má na tento spôsob nakladania s prevádzkovateľom skládky zmluvný vzťah.

Informácie o splnení cieľov a záväzných limitov odpadového hospodárstva a o presahujúcom množstve – § 28 ods. 9 písm. d) zákona

Záväzné limity zhodnotenia a recyklácie uvedené v prílohe č. 3 zákona sú ročného charakteru, z tohto dôvodu je možné vyhodnotiť mieru ich splnenia až po skončení príslušného kalendárneho roka. Kumulatívne priebežné údaje o miere zhodnotenia a recyklácie za 1. až 4. štvrťrok:

Obalový materiál	Dosiahnuté percento zhodnotenia (%)	Dosiahnuté percento recyklácie (%)
Sklo	77,24	77,24
Plasty	43,97	40,08
Papier a lepenka	56,91	56,91
VKM na báze lepenky	10,45	9,17
Kovy	45,88	45,88
Drevo	6,17	6,17

Údaje o presahujúcom množstve

OZV ENVI - PAK vyčíslila presahujúce množstvo vzhľadom na zverejnené údaje za rok 2017 podľa § 52 ods. 30 zákona ako priebežný údaj, pretože súhrnné množstvá výrobkov uvedené na trh výrobcami ako aj súhrnné vyzbierané a zhodnotené/recyklované množstvá sú v priebehu roka premenlivými hodnotami.

Presahujúce množstvá vzťahujúce sa k súhrnnému zberovému podielu OZV pre obaly a neobalové výrobky za 4. štvrťrok 2018 predstavovali 908 ton, avšak ide o priebežný údaj, nakoľko súhrnné množstvá výrobkov uvedené na trh výrobcami ako aj súhrnné vyzbierané a zhodnotené/recyklované množstvá sú v priebehu kalendárneho roka resp. do dátumu podania ohlásení premenlivými hodnotami.

OZV ENVI - PAK neboli v zmysle § 28 ods. 4 písm. q) zákona pridelené žiadne presahujúce množstvá od koordinačného centra KC OBALY, družstvo.

Informácie o spôsobe financovania systému združeného nakladania a nákladoch na činnosti vykonávané v systéme združeného nakladania – § 28 ods. 9 písm. f) zákona

Základným zdrojom financovania systému združeného nakladania OZV ENVI - PAK v 4. štvrtroku 2018 bol štvrtročný príjem od zastúpených výrobcov obalov a neobalových výrobkov. Podmienky spolupráce medzi OZV ENVI - PAK a výrobcami sú upravené zmluvami o plnení vyhradených povinností.

Výška celkových úhrad od zastúpených výrobcov za jednotlivé vyhradené výrobky zodpovedajúca údajom vyplývajúcim z účtovníctva

Výška celkových úhrad od zastúpených výrobcov vyplývajúcich z účtovníctva predstavovala za 4. štvrtrok 2018 (bez DPH):

- vyhradený výrobok – obaly: sumu 4 319 592 EUR,
- vyhradený výrobok – neobalový výrobok: sumu 422 304 EUR.

Hodnota celkových úhrad (vrátane DPH) od zastúpených výrobcov obalov predstavovala 5,07 milióna EUR a od zastúpených výrobcov neobalových výrobkov 0,49 milióna EUR.

Výška jednotlivých a celkových nákladových položiek v členení na jednotlivé činnosti vychádzajúca z úpravy zmluvných vzťahov v rámci systému združeného nakladania s odpadom a zodpovedajúca údajom vyplývajúcim z účtovníctva

Systém združeného nakladania OZV ENVI - PAK je založený na spolupráci medzi organizáciou zodpovednosti výrobcov a zberovou spoločnosťou, pričom kľúčovým subjektom v rámci nakladania s odpadom je subjekt vykonávajúci zber odpadu. Zberová spoločnosť, v prípade, že ostáva v zmysle zmluvy s OZV ENVI - PAK zodpovednou osobou za ďalšie nakladanie s odpadom aj po jeho dotriedení, koncentruje údaje nielen od pôvodcov odpadu, ale aj subjektov následne nakladajúcich s odpadom – prepravca, obchodník, zhodnocovateľ. Tomuto typu spolupráce je prispôsobený aj zmluvný mechanizmus medzi OZV ENVI - PAK a zberovou spoločnosťou tak, aby bol dosiahnutý cieľ – zabezpečenie rozšírenej zodpovednosti výrobcov prostredníctvom organizácie zodpovednosti výrobcov.

Jednotlivé nákladové položky nakladania s triedeným komunálnym a iným ako komunálnym odpadom vyplývajúce z účtovníctva za 4. štvrtrok 2018 za činnosti – zber, prepravu, zhodnotenie, recykláciu a zneškodnenie odpadu predstavujú (bez DPH) priebežne 3 499 568 EUR.

Informácie o návrhu na rozdelenie zisku – § 28 ods. 9 písm. g) zákona

OZV ENVI - PAK zostavuje účtovnú závierku a vyčísluje hospodársky výsledok po skončení príslušného kalendárneho roka najneskôr však k 30. júnu nasledujúceho roka. Z tohto dôvodu informáciou podľa § 28 ods. 9 písm. g) zákona spoločnosť v čase zverejnenia tejto správy nedisponuje.

Zoznam príloh

Príloha:

K § 28 ods. 9 písm. c) zákona:

Zoznam obcí, v ktorých sa zabezpečuje združené nakladanie s oddelene vyzbieranou zložkou komunálneho odpadu patriacou do vyhradeného prúdu odpadu ku koncu 4. kalendárneho štvrťroka 2018

Príloha - Rozsah územného pokrytia Slovenskej republiky na účely zabezpečenia zberu vyhradeného prúdu odpadu

Príloha: Zoznam obcí, v ktorých sa zabezpečuje združené nakladanie s oddelene vyzbieranou zložkou komunálneho odpadu patriacou do vyhradeného prúdu odpadu ku koncu 4. kalendárneho štvrťroka 2018

Obec	IČO	Obec	IČO
Záhorie (vojenský obvod)	00800902	Veľké Orvište	00654078
Kapince	00800376	Ladomerská Vieska	00652199
Tekovský Hrádok	00800333	Lutila	00652113
Kubáňovo	00800325	Pravica	00651842
Bajka	00800309	Zemianske Kostolány	00651001
Igram	00800252	Sklabinský Podzámok	00650773
Macov	00800171	Vieska	00650749
Šterusy	00800163	Šuľa	00650676
Vlkas	00800139	Ľuboriečka	00650421
Svrbice	00800066	Gregorova Vieska	00650315
Pochabany	00800031	Glabušovce	00650307
Orešany	00800007	Nová Ves	00650200
Libichava	00699268	Chvalová	00650188
Chudá Lehota	00699195	Polina	00650170
Ardanovce	00699110	Višňové	00650161
Lieskovany	00695386	Krokava	00650081
Trnovo	00692531	Ratkovská Suchá	00650064
Bodiná	00692522	Hrlica	00650048
Sádočné	00692417	Rakytník	00649970
Čelkova Lehota	00692409	Poproč	00649899
Malé Lednice	00692395	Pavlovce	00649881
Kvašov	00692387	Sása	00649821
Slopná	00692361	Rybník	00649813
Horná Breznica	00692352	Ratkovská Lehota	00649805
Nimnica	00692344	Žíp	00649791
Streženice	00692336	Žiar	00649783
Dolné Kočkovce	00692328	Vieska nad Blhom	00649775
Borčice	00692310	Rašice	00649767
Sverepec	00692263	Levkuška	00649759
Smižany	00691721	Večelkov	00649741
Abranovce	00690619	Tachty	00649732
Mošurov	00690562	Studená	00649724
Daletice	00690546	Stará Bašta	00649716
Haniska	00690520	Dolné Zahorany	00649643
Bodovce	00690422	Ploské	00649597
Oľšinkov	00690155	Dubno	00649546
Danišovce	00689556	Tomášovce	00649503
Hubina	00682241	Leváre	00649490
Sekule	00682101	Dulovo	00649481
Červený Hrádok	00656127	Záborie	00649473
Žemliare	00655911	Slovenské Kľačany	00649406
Kaplňa	00655627	Brusník	00649392

Obec	IČO	Obec	IČO
Devičie	00649384	Malé Zlievce	00647870
Laskár	00649341	Bystrá	00647853
Bátorová	00649333	Jalovec	00647845
Horné Plachtince	00649325	Kozelník	00647667
Žibritov	00649317	Kynceľová	00647659
Karlová	00649309	Selce	00647641
Drážovce	00649295	Horný Badín	00647632
Sihla	00649287	Trebušovce	00647616
Horné Mladonice	00649236	Seľany	00647586
Lackov	00649228	Jalšovík	00647501
Drábsko	00649198	Lesenice	00647420
Opava	00649180	Chrastince	00647411
Turčiansky Ďur	00649139	Malá Čalomija	00647403
Kalonda	00649121	Koláre	00647390
Sudince	00649091	Benice	00647373
Súdovce	00649082	Rakovo	00647365
Seč	00649074	Ležiachov	00647357
Vyšný Kubín	00649058	Trenč	00647349
Vidiná	00649031	Jelšovec	00647331
Pinciná	00649023	Vrútky	00647209
Medovarce	00648990	Chrtány	00633283
Uňatín	00648949	Praha	00633127
Lipník	00648833	Hronsek	00629537
Zemiansky Vrbovok	00648825	Bziny	00628883
Obeckov	00648582	Malachov	00620891
Rudnianska Lehota	00648566	Liptovský Peter	00620581
Vlkanová	00648469	Chyžné	00618071
Dolný Badín	00648451	Rohov	00611573
Nitra nad Ipľom	00648388	Veľké Vozokany	00611212
Diaková	00648370	Telince	00611204
Dolný Kalník	00648361	Malý Lapáš	00611174
Nevidzany	00648345	Vaniškovce	00595756
Suché Brezovo	00648311	Konská	00590657
Pleš	00648299	Turík	00590649
Lipovany	00648272	Držkovce	00590533
Drienovo	00648230	Ivachnová	00590444
Džín	00648221	Zalaba	00587648
Horné Strháre	00648205	Vyšné nad Hronom	00587630
Turecká	00648183	Tehla	00587613
Trpín	00648167	Starý Hrádok	00587605
Kozí Vrbovok	00648159	Ondrejovce	00587575
Dolné Mladonice	00648141	Lula	00587559
Domaníky	00648086	Lontov	00587541
Píla	00648051	Ipeľské Úľany	00587532
Biskupice	00647985	Horná Seč	00587524

Obec	IČO	Obec	IČO
Bielovce	00587494	Korejovce	00330566
Bodíky	00513296	Jurkova Voľa	00330523
Dunajská Lužná	00400009	Hrabovčík	00330485
Malé Vozokany	00399426	Havranec	00330477
Vranov nad Topľou	00332933	Fijaš	00330442
Vlača	00332917	Dubová	00330426
Nižný Hrušov	00332607	Dobroslava	00330418
Nižný Hrabovec	00332593	Dlhoňa	00330400
Michalok	00332577	Bodružal	00330311
Kučín	00332500	Beňadikovce	00330302
Komárany	00332488	Závadka	00329797
Jastrabie nad Topľou	00332445	Vyšný Slavkov	00329771
Hanušovce nad Topľou	00332399	Vojkovce	00329754
Čaklov	00332291	Vítkovce	00329746
Babie	00332241	Úhorná	00329711
Vyšný Orlík	00331252	Teplička	00329690
Vyšný Komárnik	00331236	Švedlár	00329681
Vyšná Pisaná	00331228	Studenec	00329673
Vyšná Jedľová	00331201	Stará Voda	00329665
Vápeník	00331139	Spišské Vlachy	00329657
Valkovce	00331121	Spišské Tomášovce	00329649
Vagrinec	00331112	Spišský Štvrtok	00329631
Šemetkovce	00331066	Spišské Podhradie	00329622
Šarišský Štiavnik	00331058	Spišská Nová Ves	00329614
Šarbov	00331040	Spišský Hrušov	00329606
Svidník	00331023	Spišský Hrhov	00329592
Svidnička	00331015	Smolnícka Huta	00329584
Rovné	00330931	Smolník	00329576
Rakovčík	00330922	Slovinky	00329550
Radoma	00330914	Slatvina	00329541
Pstriná	00330906	Rudňany	00329533
Príkra	00330892	Prakovce	00329517
Nová Polianka	00330850	Poráč	00329509
Nižný Mirošov	00330833	Pongrácovce	00329495
Nižný Komárnik	00330825	Poľanovce	00329487
Nižná Pisaná	00330817	Ordzovany	00329461
Nižná Jedľová	00330795	Olcnavá	00329436
Mlynárovce	00330787	Odorín	00329428
Miroľa	00330761	Nemešany	00329401
Matovce	00330710	Nálepkovo	00329398
Kružlová	00330655	Mníšek nad Hnilcom	00329380
Krajné Čierno	00330621	Matejovce nad Hornádom	00329363
Krajná Porúbka	00330612	Markušovce	00329355
Krajná Poľana	00330604	Margecany	00329347
Krajná Bystrá	00330591	Letanovce	00329304

Obec	IČO	Obec	IČO
Krompachy	00329282	Krásnohorské Podhradie	00328421
Kluknava	00329274	Kameňany	00328367
Kolinovce	00329266	Jelšava	00328341
Klčov	00329240	Hucín	00328316
Kaľava	00329223	Gemerské Teplice	00328235
Jamník	00329215	Zlatá Baňa	00328031
Jablonov	00329193	Záhradné	00328022
Iliašovce	00329185	Záborské	00328014
Chrasť nad Hornádom	00329177	Vyšná Šebastová	00328006
Hrišovce	00329169	Vysoká	00327999
Hrabušice	00329151	Veľký Šariš	00327972
Hnilec	00329142	Varhaňovce	00327956
Hnilčík	00329134	Uzovský Šalgov	00327948
Hincovce	00329126	Uzovce	00327921
Henclová	00329118	Tulčík	00327913
Helcmanovce	00329100	Trnkov	00327891
Harichovce	00329096	Torysa	00327883
Granč-Petrovce	00329070	Tichý Potok	00327875
Gelnica	00329061	Terňa	00327867
Dúbrava	00329053	Teriakovce	00327859
Domaňovce	00329037	Šarišské Sokolovce	00327816
Doľany	00329029	Šarišské Dravce	00327794
Bystrany	00328995	Šarišské Bohdanovce	00327786
Buglovce	00328987	Sabinov	00327735
Bijacovce	00328961	Ruská Nová Ves	00327727
Betlanovce	00328952	Rožkovany	00327719
Beharovce	00328944	Ražňany	00327689
Baldovce	00328936	Poloma	00327638
Arnutovce	00328928	Petrovany	00327603
Turčok	00328880	Oľšov	00327549
Šivetice	00328863	Olejníkov	00327531
Sirk	00328812	Nižný Slavkov	00327514
Rožňavské Bystré	00328766	Milpoš	00327476
Revúcka Lehota	00328715	Malý Slivník	00327433
Revúca	00328693	Ľutina	00327425
Rákoš	00328669	Lúčka	00327417
Nandraž	00328588	Lipany	00327379
Muránska Zdychava	00328570	Ličartovce	00327361
Muránska Lehota	00328561	Lemešany	00327344
Muránska Huta	00328553	Lada	00327336
Muránska Dlhá Lúka	00328545	Krivany	00327298
Muráň	00328537	Krásna Lúka	00327280
Magnezitovce	00328511	Kokošovce	00327271
Lubeník	00328472	Kendice	00327247
Licinca	00328456	Kamenica	00327221

Obec	IČO	Obec	IČO
Jarovnice	00327212	Snina	00323560
Jakubovany	00327182	Palota	00323373
Jakubova Voľa	00327174	Medzilaborce	00323233
Jakovany	00327166	Krásny Brod	00323187
Hubošovce	00327107	Kalinov	00323080
Hanigovce	00327069	Humenné	00323021
Geraldov	00327042	Habura	00322954
Fintice	00327018	Želmanovce	00322776
Dulova Ves	00327000	Vyšný Kručov	00322725
Dubovica	00326992	Šiba	00322652
Drienov	00326984	Šašová	00322644
Drienovská Nová Ves	00326976	Stuľany	00322610
Drienica	00326968	Richvald	00322555
Demjata	00326950	Raslavice	00322521
Ďačov	00326933	Porúbka	00322512
Červenica pri Sabinove	00326925	Ortuťová	00322474
Červená Voda	00326909	Oľšavce	00322458
Brezovička	00326879	Nižná Voľa	00322431
Brezovica	00326861	Nemcovce	00322415
Bretejovce	00326852	Mičakovce	00322385
Brestov	00326844	Marhaň	00322377
Bajerovce	00326810	Lužany pri Topli	00322351
Ždiar	00326780	Lopúchov	00322318
Vikartovce	00326691	Kurima	00322245
Spišská Belá	00326518	Kuková	00322237
Slovenská Ves	00326500	Kučín	00322229
Poprad	00326470	Kračúnovce	00322181
Podhorany	00326461	Kožany	00322172
Jánovce	00326259	Koprivnica	00322164
Zbudza	00326062	Kochanovce	00322148
Vrbnica	00325988	Kobyly	00322130
Vinné	00325953	Kobylnice	00322121
Šamudovce	00325864	Kalnište	00322105
Suché	00325848	Janovce	00322083
Strážske	00325813	Hervartov	00322032
Staré	00325805	Hertník	00322024
Pusté Čemerné	00325694	Harhaj	00322008
Pozdišovce	00325678	Hankovce	00321991
Petrovce nad Laborcom	00325619	Geraldovce	00321982
Nacina Ves	00325511	Fričkovce	00321958
Michalovce	00325490	Dubinné	00321931
Lesné	00325431	Buclovany	00321915
Lastomír	00325406	Brezovka	00321907
Krásnovce	00325368	Abrahámovce	00321826
Hatalov	00325147	Župkov	00321133

Obec	IČO	Obec	IČO
Žiar nad Hronom	00321125	Bzenica	00320552
Žarnovica	00321117	Beluj	00320536
Vyhne	00321109	Bartošova Lehôtka	00320528
Voznica	00321087	Banský Studenec	00320510
Veľké Pole	00321079	Banská Štiavnica	00320501
Veľká Lehota	00321061	Banská Belá	00320498
Trnavá Hora	00321052	Bad'an	00320480
Tekovské Nemce	00321044	Svätý Anton	00320471
Tekovská Breznica	00321036	Terany	00320323
Stará Kremnička	00321010	Senohrad	00320234
Sklené Teplice	00321001	Sebechleby	00320226
Slaská	00320994	Rykynčice	00320196
Rudno nad Hronom	00320986	Litava	00320102
Repište	00320978	Lišov	00320099
Prochot	00320960	Ladzany	00320072
Prestavky	00320951	Kriváň	00320048
Prenčov	00320943	Kráľovce-Krnišov	00320030
Podhorie	00320935	Hronská Breznica	00319970
Počúvadlo	00320927	Hontianske Tesáre	00319937
Pitelová	00320919	Hontianske Nemce	00319929
Ostrý Grúň	00320901	Hontianske Moravce	00319911
Nová Baňa	00320897	Dudince	00319902
Nevoľné	00320889	Detvianska Huta	00319813
Močiar	00320871	Detva	00319805
Malá Lehota	00320862	Detva	00319805
Lovčica-Trubín	00320838	Čekovce	00319791
Lovča	00320820	Čabradský Vrbovok	00319783
Lehôtka pod Brehmi	00320811	Cerovo	00319775
Kosorín	00320757	Bzovík	00319767
Kopernica	00320749	Závada	00319708
Kľak	00320722	Záhorce	00319694
Jastrabá	00320714	Vrbovka	00319686
Janova Lehota	00320706	Veľký Lom	00319660
Ilija	00320692	Veľký Krtíš	00319651
Ihráč	00320684	Veľké Zlievce	00319643
Hronský Beňadik	00320676	Sucháň	00319589
Hronská Dúbrava	00320668	Stredné Plachtince	00319571
Hrabičov	00320650	Sklabiná	00319554
Horné Hámre	00320641	Senné	00319546
Horná Ždaňa	00320633	Príbelce	00319520
Hodruša-Hámre	00320617	Pôtor	00319511
Hliník nad Hronom	00320609	Olováry	00319481
Dolná Ždaňa	00320595	Modrý Kameň	00319457
Dolná Ves	00320587	Kováčovce	00319414
Dolná Trnávka	00320579	Kosihy nad Ipľom	00319406

Obec	IČO	Obec	IČO
Kiarov	00319376	Cigeľ	00318027
Kamenné Kosihy	00319368	Zubák	00317977
Hrušov	00319341	Zliechov	00317969
Horná Strehová	00319333	Visolaje	00317888
Dolné Strháre	00319317	Považská Bystrica	00317667
Dolné Plachtince	00319309	Nová Dubnica	00317586
Dolná Strehová	00319295	Lednické Rovne	00317462
Dačov Lom	00319279	Lednica	00317454
Čelovce	00319261	Ladce	00317438
Čeláre	00319252	Košeca	00317390
Bušince	00319236	Horovce	00317306
Uzovská Panica	00319163	Dubnica nad Váhom	00317209
Sútor	00319082	Dolná Breznica	00317144
Skerešovo	00319074	Bolešov	00317080
Rovné	00319066	Žabokreky	00317047
Ratkovské Bystré	00319007	Vrícko	00317039
Ratková	00318990	Valča	00317021
Radnovce	00318981	Turčianska Štiavnička	00316997
Petrovce	00318973	Turčiansky Peter	00316989
Otročok	00318957	Turčianske Kľačany	00316971
Nová Bašta	00318931	Trebostovo	00316954
Husiná	00318817	Šútovo	00316946
Gemerský Jablonec	00318710	Sučany	00316938
Gemerská Ves	00318701	Socovce	00316920
Gemer	00318680	Slovany	00316903
Bottovo	00318639	Sklabiňa	00316881
Blhovce	00318621	Ratkovo	00316865
Belín	00318612	Príbovce	00316849
Bátka	00318604	Podhradie	00316831
Veľká Čausa	00318540	Nolčovo	00316822
Temeš	00318515	Necpaly	00316814
Šútovce	00318507	Martin	00316792
Sebedražie	00318485	Lipovec	00316776
Ráztočno	00318469	Krpeľany	00316750
Podhradie	00318400	Košťany nad Turcom	00316741
Opatovce nad Nitrou	00318388	Kláštor pod Znievom	00316733
Nováky	00318361	Horný Kalník	00316687
Nitrianske Sučany	00318353	Turčianske Jaseno	00316679
Nitrianske Rudno	00318345	Folkušová	00316652
Malá Čausa	00318272	Ďanová	00316644
Lazany	00318221	Dražkovce	00316628
Kostolná Ves	00318205	Bystrička	00316601
Kamenec pod Vtáčnikom	00318167	Blatnica	00316571
Chrenovec-Brusno	00318124	Belá-Dulice	00316563
Handlová	00318094	Veľká nad Ipľom	00316539

Obec	IČO	Obec	IČO
Veľké Dravce	00316512	Belina	00315958
Trebeľovce	00316491	Ábelová	00315940
Tuhár	00316482	Žiar	00315923
Tomášovce	00316474	Závažná Poruba	00315915
Točnica	00316466	Vyšná Boca	00315907
Šurice	00316458	Vlachy	00315877
Šiatorská Bukovinka	00316431	Veterná Poruba	00315869
Šíd	00316423	Veľké Borové	00315851
Šávoľ	00316415	Vavrišovo	00315834
Stará Halič	00316407	Uhorská Ves	00315818
Ružiná	00316393	Trstené	00315796
Ratka	00316385	Švošov	00315788
Rapovce	00316377	Štiavnička	00315770
Radzovce	00316369	Stankovany	00315761
Prša	00316351	Liptovské Sliache	00315745
Polichno	00316334	Ružomberok	00315737
Podrečany	00316326	Prosiek	00315729
Podkriváň	00316318	Pribylina	00315711
Píla	00316300	Potok	00315702
Panické Dravce	00316296	Podtureň	00315699
Nové Hony	00316270	Pavlova Ves	00315672
Mýtna	00316253	Pavčina Lehota	00315664
Mučín	00316245	Partizánska Ľupča	00315656
Mašková	00316229	Nižná Boca	00315648
Ľuboreč	00316202	Martinček	00315630
Lupoč	00316199	Malužiná	00315621
Lučenec	00316181	Malé Borové	00315613
Lovinobaňa	00316172	Malatíny	00315605
Lentvora	00316164	Ludrová	00315591
Lehôtka	00316156	Lúčky	00315583
Látky	00316148	Ľubochňa	00315575
Kalinovo	00316121	Ľubeľa	00315567
Holiša	00316105	Lisková	00315559
Halič	00316091	Liptovský Trnovec	00315541
Fíľakovské Kováče	00316083	Liptovský Ondrej	00315532
Fíľakovo	00316075	Liptovský Mikuláš	00315524
Fíľakovo	00316075	Liptovský Michal	00315516
Kotmanová	00316067	Svätý Kríž	00315508
Dobroč	00316059	Liptovský Hrádok	00315494
Divín	00316041	Liptovský Ján	00315486
Čamovce	00316024	Liptovské Revúce	00315478
Čakanovce	00316016	Liptovské Matiašovce	00315460
Buzitka	00315982	Liptovské Kľačany	00315451
Budiná	00315974	Liptovské Beharovce	00315443
Boľkovce	00315966	Liptovská Teplá	00315435

Obec	IČO	Obec	IČO
Liptovská Štiavnica	00315427	Vysoká nad Kysucou	00314340
Liptovská Sielnica	00315419	Staškov	00314293
Liptovská Osada	00315401	Podvysoká	00314196
Liptovská Lúžna	00315397	Olešná	00314161
Liptovská Kokava	00315389	Makov	00314129
Liptovská Anna	00315371	Korňa	00314064
Likavka	00315362	Klokočov	00314048
Lazisko	00315354	Dlhá nad Kysucou	00313998
Kvačany	00315346	Závadka nad Hronom	00313947
Kráľova Lehota	00315338	Valkovňa	00313912
Kalameny	00315303	Valaská	00313904
Jamník	00315290	Tajov	00313882
Jalovec	00315281	Šumiac	00313866
Jakubovany	00315273	Špania Dolina	00313858
Hybe	00315231	Staré Hory	00313831
Huty	00315222	Slovenská Ľupča	00313823
Hubová	00315214	Selce	00313807
Gôtovany	00315192	Riečka	00313785
Galovany	00315184	Ráztoka	00313777
Dúbrava	00315176	Predajná	00313751
Demänovská Dolina	00315168	Pohronský Bukovec	00313718
Bukovina	00315141	Pohronská Polhora	00313700
Bobrovník	00315125	Pohorelá	00313696
Bobrovec	00315117	Podbrezová	00313688
Bobrovček	00315109	Podkonice	00313670
Bešeňová	00315095	Osrblie	00313661
Beňadiková	00315079	Nemecká	00313645
Tvrdošín	00314901	Mýto pod Ďumbierom	00313637
Sedliacka Dubová	00314854	Motyčky	00313629
Pucov	00314820	Môlča	00313611
Pribiš	00314811	Moštenica	00313602
Pokryváč	00314803	Michalová	00313599
Párnica	00314781	Medzibrod	00313581
Osádka	00314773	Ľubietová	00313564
Oravská Poruba	00314757	Lom nad Rimavicou	00313556
Oravský Podzámok	00314731	Králiky	00313548
Medzibrodie nad Oravou	00314650	Kordíky	00313530
Leštiny	00314609	Jasenie	00313521
Krivá	00314587	Jarabá	00313513
Istebné	00314528	Hronec	00313483
Chlebnice	00314510	Horné Pršany	00313467
Horná Lehota	00314498	Horná Mičiná	00313459
Dlhá nad Oravou	00314447	Horná Lehota	00313441
Dolný Kubín	00314436	Hiadel'	00313432
Zákopčie	00314358	Heľpa	00313424

Obec	IČO	Obec	IČO
Harmanec	00313416	Nemšová	00311812
Donovaly	00313386	Motešice	00311804
Dolný Harmanec	00313378	Hrabovka	00311600
Dolná Mičiná	00313360	Horňany	00311570
Dolná Lehota	00313351	Dubodiel	00311537
Čierny Balog	00313343	Drietoma	00311529
Brezno	00313319	Dolná Súča	00311502
Braväcovo	00313301	Dolná Poruba	00311499
Baláže	00313297	Častkovce	00311472
Beňuš	00313289	Čachtice	00311464
Banská Bystrica	00313271	Bobot	00311421
Badín	00313262	Zlatníky	00311367
Bacúch	00313254	Vozokany	00311324
Vrbové	00313190	Veľké Hoste	00311251
Veselé	00313165	Veľké Dvorany	00311243
Trebatice	00313106	Urmince	00311227
Trakovice	00313092	Šišov	00311138
Sokolovce	00312991	Šalgovce	00311120
Sasinkovo	00312959	Ruskovce	00311031
Rakovice	00312916	Nitrianska Blatnica	00310824
Prašník	00312894	Malé Hoste	00310751
Pečeňady	00312878	Malé Ripňany	00310743
Ostrov	00312827	Malá Hradná	00310719
Moravany nad Váhom	00312789	Lužany	00310701
Krakovany	00312681	Lipovník	00310662
Kočín - Lančár	00312657	Krtovce	00310611
Dubovany	00312479	Horné Štitáre	00310450
Drahovce	00312461	Hajná Nová Ves	00310395
Dolný Lopašov	00312452	Blesovce	00310221
Buková	00312339	Závod	00310158
Borovce	00312304	Veľké Leváre	00310115
Veľká Hradná	00312134	Unín	00310107
Trenčianske Stankovce	00312100	Trnovec	00310085
Trenčianske Mitice	00312096	Štefanov	00310077
Trenčianske Teplice	00312088	Šaštín-Stráže	00310069
Trenčianske Jastrabie	00312070	Šajdíkove Humence	00310051
Trenčianska Teplá	00312045	Studienka	00310042
Trenčín	00312037	Sološnica	00310026
Svinná	00312011	Sobotište	00310018
Soblahov	00311987	Smrdáky	00310000
Skalka nad Váhom	00311961	Smolinské	00309991
Podolie	00311928	Skalica	00309982
Pobedim	00311910	Senica	00309974
Nové Mesto nad Váhom	00311863	Rovensko	00309931
Neporadza	00311821	Rohožník	00309923

Obec	IČO	Obec	IČO
Rybky	00309915	Komjatice	00308994
Radošovce	00309907	Jatov	00308943
Prietržka	00309877	Jasová	00308935
Prietrž	00309869	Dolný Ohaj	00308871
Podbranč	00309818	Dedinka	00308854
Plavecký Peter	00309800	Černík	00308846
Plavecký Mikuláš	00309796	Bardoňovo	00308773
Plavecké Podhradie	00309788	Žitavce	00308722
Petrova Ves	00309770	Žikava	00308692
Osuské	00309761	Zlatno	00308684
Oreské	00309753	Vráble	00308641
Moravský Svätý Ján	00309737	Volkovce	00308633
Mokrý Háj	00309729	Vieska nad Žitavou	00308617
Malé Leváre	00309711	Velčice	00308544
Lopašov	00309702	Tesárske Mlyňany	00308528
Letničie	00309699	Tesárske Mlyňany	00308528
Lakšárska Nová Ves	00309681	Tajná	00308501
Kuklov	00309656	Slepčany	00308455
Koválovec	00309648	Sľažany	00308447
Koválov	00309630	Skýcov	00308421
Kátov	00309605	Obyce	00308358
Jablonica	00309583	Čechynce	00308315
Chropov	00309567	Nitra	00308307
Hradište pod Vrátnom	00309559	Nevidzany	00308293
Hlboké	00309532	Neverice	00308285
Gbely	00309524	Nemčiňany	00308277
Dojč	00309508	Melek	00308251
Častkov	00309494	Machulince	00308234
Cerová	00309478	Lukáčovce	00308188
Bukovec	00309460	Kostoľany pod Tribečom	00308129
Brodské	00309451	Klasov	00308102
Borský Mikuláš	00309419	Čifáre	00307866
Borský Svätý Jur	00309401	Čierne Kľačany	00307858
Bílkove Humence	00309397	Čaradice	00307823
Trávnica	00309320	Beladice	00307769
Rastislavice	00309222	Zbrojníky	00307688
Radava	00309214	Vyškovce nad Ipľom	00307661
Pozba	00309206	Veľké Turovce	00307653
Podhájska	00309192	Turá	00307602
Palárikovo	00309176	Tupá	00307599
Mojzesovo	00309117	Tlmače	00307581
Michal nad Žitavou	00309095	Šarovce	00307521
Maňa	00309061	Starý Tekov	00307483
Kmeťovo	00309028	Nový Tekov	00307319
Komoča	00309001	Mýtne Ludany	00307297

Obec	IČO	Obec	IČO
Lok	00307211	Záhorská Ves	00305219
Levice	00307203	Vysoká pri Morave	00305197
Keť	00307190	Suchohrad	00305090
Kukučínov	00307173	Plavecký Štvrtok	00305049
Krškany	00307157	Pernek	00305014
Kozárovce	00307149	Most pri Bratislave	00304964
Kalná nad Hronom	00307131	Marianka	00304930
Jur nad Hronom	00307114	Malacky	00304913
Iňa	00307076	Lozorno	00304905
Hronské Kosihy	00307068	Kuchyňa	00304875
Horný Pial	00307017	Kostolište	00304867
Horné Turovce	00307009	Kalinkovo	00304841
Horné Semerovce	00306990	Jakubov	00304816
Dolné Semerovce	00306908	Jablonové	00304808
Dolná Seč	00306894	Ivanka pri Dunaji	00304786
Beša	00306789	Hamuliakovo	00304751
Bátovce	00306771	Gajary	00304743
Žihárec	00306347	Dubová	00304735
Vlčany	00306312	Čataj	00304719
Topoľnica	00306231	Borinka	00304689
Tešedíkovo	00306215	Blatné	00304671
Košúty	00306045	Bernolákovo	00304662
Jelka	00306011	Ratnovce	00011002
Jánovce	00306002	Žitavany	37869451
Hoste	00305961	Dolné Lefantovce	37869051
Galanta	00305936	Hrkovce	36099091
Diakovce	00305898	Brehy	35659599
Čierny Brod	00305880	Babindol	35626348
Čierna Voda	00305871	Banka	35594233
Abrahám	00305855	Petrova Lehota	35590017
Zlaté Klasy	00305839	Korytné	35529547
Vojka nad Dunajom	00305812	Kyselica	34000658
Štvrtok na Ostrove	00305731	Mokrú Lúka	31949347
Rohovce	00305715	Tatranská Javorina	31946801
Oľdza	00305651	Čenkovce	31871224
Nový Život	00305626	Bašovce	31827802
Mierovo	00305596	Šípkové	31827322
Kvetoslavov	00305545	Ducové	31826270
Janíky	00305481	Jesenské	31823998
Hviezdoslavov	00305456	Dukovce	31302955
Hubice	00305448	Horná Ves	31095933
Horný Bar	00305421	Počarová	30233623
Čakany	00305324	Bulhary	30233143
Boheľov	00305316	Ižipovce	30230390
Zohor	00305235	Lúčky	30230381

Obec	IČO	Obec	IČO
Ořavka	17083958	Orovnica	17067707
Harakovce	17083087	Korytárky	17066905
Lúčka	17080371	Malý Krtíš	17061733
Mikušovce	17067944	Liptovská Porúbka	17061229

Príloha - Rozsah územného pokrytia Slovenskej republiky na účely zabezpečenia zberu vyhradeného prúdu odpadu

